



PROJECTE DEL PARC DE LA SAULEDA-CARRILET

Projecte Bàsic, Juliol 09

BIRULÉS CABRÉ ROMANS
ARQUITECTES SCP

PROJECTE DEL PARC DE LA SAULEDA-CARRILET. PALAFRUGELL.

Projecte Bàsic o “de lliurament”, Juliol 09

1. OBJECTIU, ABAST I ANTECEDENTS

Objectiu.- Aquest projecte de *Parc de LA SAULEDA-CARRILET*, a Palafrugell tracta de la urbanització d'un conjunt d'espais lliures, de destí públic d'acord amb el Planejament Municipal, per al seu ús per la població local.

El seu **abast** és el del concurs efectuat per l'Ajuntament, que va definir un conjunt discontinu format per les peces “1”, “2” i “3”, al barri de la Sauleda.

La peça “1” que l'Ajuntament anomenà “Parc Carrilet-II”, és rectangular i consta de 8.096,82m² i queda delimitada per les rigoles internes dels carrers de Fitor, Rafael de Casanova, León Felipe i Mas Gras, envoltent que és de recent urbanització.

La peça “2” consta de 1.231,17 m² i és un espai públic ara jardinat, de forma triangular, delimitat per les rigoles internes dels vials Puig i Cadafalch, Fitor i Carrilet.

La peça “3” és una franja irregular, de 7.785,80 m², situada entre els carrers de Campillos i el darrera de les finques edificades o edificables dels carrers del Solsonès i del Mas Gras, amb contactes extrems amb els carrers de Barcelona i del Carrilet i amb contactes intermitjos amb els carrers del Mas Gras i del Solsonès. Aquest espai públic intersticial està mancat actualment d'urbanització.

Dels **antecedents** que els redactors coneixen, cal destacar-ne

El document “Memòria Valorada del Parc Urbà “El Carrilet” a Palafrugell”, aprovat el 17 d'Octubre de 2008 per la Junta de Govern local, que estableix unes premisses succintes com a base preliminar del projecte a redactar.

La inclusió municipal i del govern d'aquesta actuació al desplegament 2010-11 del “Pla de Barris La Sauleda-Carrer Ample 2008-2012”.

Les consultes efectuades pels redactors als SSTT Municipals quant al programari del sector i el resultat del procés de participació popular directa (28-03-09, 19-05-09) sobre el programa i sobre els esbossos presentats (19-05-09).

El fet que la urbanització dels carrers Fitor, Rafael de Casanova, León Felipe i Mas Gras és molt recent i que ha estat tot just rebuda pel municipi.

2. BASE CARTOGRÀFICA I BASE URBANÍSTICA DEL PROJECTE

Justament per a servir de base al projecte que ara es presenta, l'Ajuntament va encarregar a tercers i lliurar (27-02-09) als redactors la topografia detallada en que es recolza. Igualment fou lliurada (30-04-09) la cartografia digital de cadastre i de Pla General, que han estat transposats pels redactors a la base del topogràfic, més detallada.

3. ORDRE DE REDACCIÓ DEL PROJECTE PRESENT

Aquest projecte de Parc de la Sauleda-Carrilet ha estat redactat per Birulés, Cabré, Romans, arquitectes SCP, nif i núm de registre COAC G17211079, a petició de l'equip de Govern municipal de Palafrugell i segons encàrrec de la Junta de Gov.local de 13-02-09 (RS 3357 de 26-02-09).

4. PROGRAMARI DEL PROJECTE

4.1. El programa establert per l'**Ajuntament** descriu esquemàticament la conversió dels espais esmentats, els uns parcialment urbanitzats i d'altres gens, en espais de parc públic sense requeriments especials, llevat de la indicació genèrica que l'espai "1" (plaça rectangular) hauria d'acollir pistes esportives en part del seu àmbit i que l'espai "3" tindria un tractament predominantment jardinerístic.

Les consultes posteriors a l'Ajuntament han permès d'obtenir-ne voluntats més precises, quant a

4.1.1. la connectivitat rodada del carrer de l'Horta d'en Fina (que travessa l'àmbit "1"), que pot resultar esporàdica, eventual o d'horari parcial.

4.1.2. es considera factible l'establiment d'un quiosc en concessió, sense fer de bar, i uns WC públics, no necessàriament vinculats a aquest quiosc. Es considera necessari dotar-se de magatzem, relacionat primordialment amb els espais esportius, que són probablement els avinents a espectacles públics o festes col·lectives esporàdiques.

4.1.3. el municipi pot assumir, dins del manteniment, una nova quantitat significativa d'àrees jardinerades.

4.1.4. no es contempla la gestió dels aparcaments en via pública en termes restrictius, sigui zona blava de límit horari per a eventuais, sigui zona "verda" de control i avantatge pels residents.

4.1.5. La conveniència d'establir una zona d'esquating per a l'skate board, a ser possible segregat dels espais generals del parc i llunyà dels habitatges, pel soroll i caràcter invasiu d'aquesta activitat.

4.1.6. La conveniència de compatibilitzar el jardinerament del sector "3" (Campillos-Fitor) amb l'existència de places d'aparcament pels residents, especialment dedicant-hi també el tram de nova creació de vial corresponent a la boca des d'Av.Carrilet. Per bé que existeix un ampli nou aparcament a la zona de l'estació d'autobús, la futura ampliació del Centre Cívic de Campillos-Carrilet també ho pot requerir.

4.2. El **procés de participació directa**, del qual no es dona compte aquí per la seva extensió, s'ha conduït des de l'Ajuntament i ha involucrat alguns col·lectius organitzats i un grup de persones particulars que s'hi ha interessat. Més enllà del conjunt d'intencions

genèric o de vaguetats, lògiques en persones que s'encaren amb qüestions així per primer cop, la utilitat de la conclusions, vista pels redactors, pot resumir-se amb les següents:

4.2.1. Acord amb la proposta de l'esbós d'una restricció al trànsit a motor, al menys diürna, pel tram afectat del C. De l'Horta d'en Fina, mitjançant una pavimentació rodable però integrada al paisatge i als materials del parc. I acord amb l'esbós en que la condició física d'aquesta traça no condicioni de facto la gestió futura del trànsit del conjunt del barri. (vegi's 4.1.1)

4.2.2. Desig que la configuració del conjunt del sector "1", espai rectangular de major contingut funcional, permeti àmbits diferenciats per a grups d'edat i activitats diferents, tractant que coexisteixin sense que les molèsties mútues o els prejudicis els interfereixin. I, en tal sentit, que convé més d'agrupar ancians i pàrvuls d'un costat, i joves esportistes i pre-adol-lescents d'un altre; sense renunciar a la proposta de l'esbós d'un espai central a manera de plaça cívica.

4.2.3. Desig que el mobiliari urbà, a més a més dels llocs de descans i dels jocs d'infant, contempli un circuit d'aparells gimnàstics, diferenciant els corresponents a pràctiques de salut i exercici suau, d'aquells més aventurers corresponents a la juvenalla. També, bústia de correu. No hi ha esment a cabines telefòniques.

4.2.4. Desig que la qüestió de les dejeccions d'animals domèstics es tracti amb recinte propi ("pipi-can"), per la desconfiança que s'acomplís una restricció més higiènica de recollida individual.

4.2.5. Desig que es destini tot l'espai racionalment aplicable a aparcament gratuït a la via pública (vegi's 4.1.6), especialment sector "3", per causa de la manca d'aparcaments privatis als edificis més antics i a causa del sobtat canvi d'hàbits, quan quedin inhàbils els actuals aparcaments de facto sobre parcel·les edificables.

4.2.6. Dubte sobre la utilitat pràctica d'elevat els passos de vianants a l'entorn de l'àmbit "1", tal com suggeria l'esbós, i una relativa preferència pels passos adaptats convencionals.

4.2.7. Interès major en un conjunt de sorra i vegetació i menor en un espai més pavimentat de plaça i impressió positiva de l'esbós en tal sentit.

4.2.8. Preocupació per les espècies d'arbres al·lèrgens, com el poll o l'acer.

4.2.9. Interès en comptar amb lavabos públics (factible segons 4.1.2).

4.2.10 Interès en comptar tant amb espai de futbol sala-handbol com espai de bàsquet, que estiguin il·luminades i protegides de la pèrdua de pilotes. Interès en que, al temps de les obres, es reservi espai de joc tant de temps com sigui possible. Acord en la posició Sud de l'àmbit "1" per a les pistes (vegi's 4.1.).

4.2.11. Interès pel joc de bitlles a cel-obert, per bé que amb dimensió potser menor que l'esbossat inicialment.

4.2.12. Interès per comptar amb algun element corpori o algun tipus de joc que evoqui el carrilet (tren de Girona a Palamós).

4.2.13. Interès per a que la construcció del parc faciliti la existència d'una cobertura wi-fi d'Internet a l'entorn.

4.3. Programa del **projecte que es presenta**

4.3.1. **Actuació sobre la peça “2”**, entre els carrers Puig i Cadafalch, Fitor i Carrilet.

El projecte hi proposa la implantació del mobiliari d'skating, a causa de la seva llunyania dels habitatges, la seva proximitat a usos permanents d'adults (Taxi) i la seva visibilitat. S'hi manté l'apreciable vegetació existent i es proposa nova vegetació circumdant que minvi l'impacte de la nova activitat.

4.3.2. **Actuació sobre la peça “3”**, entre els carrers Fitor i Solsonès, entre els darreres de Campillos i els darreres de C.Mas Gras.

El projecte tracta aquest rosari de situacions, de diferent forma i topografia, amb dos criteris principals: aparcament i jardineria. L'un per necessitat, l'altre per conveniència del tipus d'espai i posició urbana, poc avinent a usos funcionals públics.

La configuració de l'espai rodat ja existent, que fa funcions d'aparcament i pas de serveis, troba connexió amb l'avinguda Carrilet ja des de l'extrem Oest, que ara no existeix, tot mantenint les connexions existents i mantenint el caràcter localíssim de la funció viària. L'espai de l'extrem Oest, de nova creació, és un aparcament entre arbres, de paviment a nivell.

Els espais intersticials entre edificacions es relacionen amb sengles placetes o dilatacions tocant a C.Solsonès i del Mas Gras. Aquestes dilatacions són pujades, la del Mas Gras adaptada amb una rampa, que salven els apreciables salts topogràfics del lloc. Aquestes connexions, d'altra banda les possibles segons Pla General, permeten relacionar els sectors “3” i “1”, especialment en vistes a assolir el Centre Cívic i de manera menys antipàtica que la pujada del C.Barcelona.

De manera lineal, es proposa un trajecte entremig de la vegetació que enllaça de Nord a Sud aquest àmbit, per bé que de manera no adaptada en la seva part central. Les persones de reduïda mobilitat podran usar 3.337m² dels 4.237 (un 78%) de que consta la part peatonal de l'àmbit “3”, a causa del pendent pronunciat que presenta la topografia de la part central (un 7% al llarg de 57 mts, un cop fets els acords). Justament per aquest pendent i el destorb que significa per a cap ús, s'hi planteja un entapissat vegetal que el protegeixi, consistent en franges de *messem* i franges d'arbustives rústegues.

El nombre de places d'aparcament en superfície pública al sector “3” és de 83.

4.3.3. **Actuació sobre la peça “1”**, entre els carrers Fitor, Rafael de Casanova, León Felipe i Mas Gras, peça rectangular que conté el gruix de la proposta programàtica del projecte.

a) En primer lloc i usant d'un recurs equivalent i del mateix material als diversos espais - un paviment que esdevé contenció i esdevé rampa quan convé - es formen bancals o plataformes essencialment planes, que es succeeixen graonant així

l'apreciable pendent del lloc (3% i 5% a C.Casanova; 2,8% i 3,3% a C.Mas Gras; desnivell Est-Oest sempre de 1 mt entre carrers longitudinals). Aquesta delimitació altimètrica serveix també per a la definició i protecció dels usos i ambients més reservats, interns del parc, respecte la invasió perifèrica. Alhora, la obtenció de plataformes nivellades, sotmeses als pendents de simple desguàs, permet destinar a paviment "tou" bona part de la superfície, eludint les temudes erosions que deterioren aquest tipus de superfície quan hi ha pendents significatius.

b) En segon lloc es proposa de cenyir els canvis introduïts pel projecte a l'interior de l'àmbit de la vorera existent, confiant-la-hi les transicions amb la vialitat circumdant i els passos de vianants homòlegs als ja existents i al tractament de la vorera perifèrica exterior. Aquest paper de la vorera convencional que circumda l'actuació deriva del mecanisme configuratiu explicat al punt anterior.

c) El projecte obre un espai cívic central, pavimentat, que es delimita al Nord amb les contencions dels bancals i que té continuïtat al Sud amb l'arbreda principal. Aquest espai central conté un quiosc comercial, una pèrgola d'ombra, més reservadament té a prop els WC públics i consta d'una superfície essencialment planera de 34x23 mts en forma de plaça, que es dilata amb l'arbreda adjacent fins uns 2.100 m2 d'ambient central total.

d) al Nord del conjunt s'hi ubica un mosaic d'espais d'ús infantil, d'ingrés controlat i delimitat respecte els altres espais i uns espais pel joc de bitlles. Al Sud, el pes del programa és el de pistes esportives, que es posen al lloc de més baixa altitud del conjunt, amb la finalitat que les xarxes de protecció de pilotes no emergeixin pel mig de l'espai públic, ans en un extrem. Tant el programa Nord com Sud es relaciona amb els carrers transversals (Fitor i L.Felipe) mitjançant una cleda vegetal o franja arbustiva que absorbeix diferències de cota i fa de "coixí" respecte la vorera convencional.

e) dos terços de la diagonal del conjunt, evocant el que fou pendent i sauleda d'aquest lloc, queden travessats per una plantació arbrada, que pretén de donar ombra a la major part dels espais no directament funcionals. Aquesta plantació és d'aparença aleatòria, de fulla persistent i vol crear, amb la massa de les capçades d'arbre, una continuïtat volumètrica i paisatgística del conjunt. Com s'ha explicat a "c", l'àrea d'arbreda, amb el seu paviment de sauló compactat, troba continuïtat amb l'espai central, plaça cívica, i la troba també amb els programes que li resulten laterals, com són les bitlles, els jocs infantils i la zona de Wc públics. Una particularitat de l'arbreda és que acull grups de mobiliari convencional però també s'hi va desgranant una seqüència d'aparells gimnàstics al Nord i d'aparells de joc juvenil al Sud.

f) La relació amb la perifèria i l'accessibilitat mereixen comentari específic. Com s'ha dit, el sistema de bancals o feixes serveix alhora per a definir els espais d'accés controlat respecte els de pas franc. Avaluant-hi la relació entre pas controlat i pas franc continu amb vorera, el resultat és que 331,60 ml de perifèria tenen accés controlat amb escales, rampes o camins pavimentats confinats i 61 ml de perifèria són de pas franc (un 15% del total). Considerant la permeabilitat del conjunt de la perifèria, hi ha una accessibilitat a peu des de vorera exterior cap a dins del parc d'un 21,7% (85m).

g) el projecte va repetint una sistemàtica de paviment de pas, amb banc lateral -o mur de barana quan cal-, que dosifica els desnivells de les plataformes de 50 en 50cm. A aquests paviments o corriols d'entrada i repartiment, de 150 cm d'ample, els correspon una boca d'ingrés des de vorera perimetral. Quan s'inflexionen per a relacionar nivells ho fan sempre amb pendents del 6 o menys % i només s'hi alça mur lateral quan la caiguda és superior a 55cm. Es preveuen revestits de peces de formigó colorat, de petit format, sistematitzat amb els llambordins del mateix material i coloració que formen els passos rodats i els paviments en general. L'execució d'aquest pautat i la seva combinació amb els revestiments de murs i d'altres paviments a cel-obert, com ara els graons, sempre amb el mateix tipus de coloració i textura, permeten configurar un caràcter potent, alhora que serè i sobri, al conjunt.

h) En coherència amb la sistemàtica de nivellat i pautat del conjunt, el sistema d'enllumenat es preveu directament associat als elements d'urbanització. A diferència de la vialitat perifèrica, dotada de bàculs viaris convencionals, el parc del sector "1" es banya per repetició de punt de llum, de baixa intensitat lluminosa i de posició geomètrica baixa. S'encasten sistemàticament balises als murs i plataformes, de manera lineal, s'associen aplics als volums de quioscos i pèrgoles i es preveuen balisses aïllades repartides per l'arbreda, fins assolir el nivell d'enllumenat de zona de vianants i l'específic dels recorreguts adaptats. Casos singulars són el resseguir de la traça rodable (Horta d'en Fina) amb balises robustes encastades a paviment i l'enllumenat intensiu i extensiu de la zona esportiva, únic aquest últim que gaudirà de dos nivells d'encesa, per a enllumenat normal i enllumenat quan hi ha activitat. Per a enllumenat eventual d'esdeveniments es preveu també columna múltiple, d'encesa separada, per a llum extensiva i intensiva de la plaça cívica.

i) La zona de pistes esportives acull un camp de futbol-sala / handbol (40x20, amb franja protecció de 2 mts als fons i 1,40 als laterals); i una pista de bàsquet (28x15, amb franja de protecció de 2 m tota vora). Aquesta part té accés directe i controlable per sengles accessos de C.León Felipe, accés des del parc per la grada, a la cara Nord i compta amb un magatzem de material municipal per quan convingui, òn hi ha d'haver armari elèctric per a esdeveniments esporàdics. La capacitat de la grada és de 150 espectadors, per bé que un banc a la cara Oest de la pista de bàsquet permet asseure-hi 20 persones. A la cara Sud, tocant el magatzem, es preveu calar la tanca amb portals accessibles a vehicles, per a manteniment, muntatges etc. A causa del confinament per diverses cares, es preveu d'implantar xarxa alta (4mts) només als angles Sud-oest i Sud-est, reduint l'efecte de gàbia que podria produir-se amb una envolupant total.

5. VALORACIÓ PRESSUPOSTÀRIA

El present projecte bàsic no conté encara un estat d'amidaments que pugui respondre amb fidelitat a totes les característiques tècniques de la proposta i de les implicacions que presenta respecte tercers (serveis).

L'avaluació pressupostària que se'n pot fer en aquest moment és la que segueix

Previsió en execució material sector "2".-	47.000 €
sector "3".-	430.000 €
sector "1".-	795.670 €
Per tant, s'estima el cost d'execució material en	1.272.670 €
Les despeses generals i el benefici industrial en	241.807 €
Amb un total abans d'iva de	1.514.477 €
L'iva al 16%	242.316 €
I un total PEC	1.756.793 €, iva inclòs

6.- Plànols del present projecte i annexos a aquesta Memòria

	Mida i escala originals	
01. SITUACIÓ I EMPLAÇAMENT	A-1	E: 1/1000
02. PLÀNOL TOPOGRÀFIC. Planta de conjunt.	A-1	E: 1/ 400
03. ESTAT ACTUAL: Seccions	A-1	E: 1/ 400
04. PLANTA GENERAL, Conjunt	A-1	E: 1/ 400
05. PLÀNTA SECTORS 1 i 2, programa i organització	A-1	E: 1/ 250
06. PLANTA SECTOR 3, programa i organització	A-1	E: 1/ 250
07. PLÀNTA SECTORS 1 i 2, acotació i nivells	A-1	E: 1/ 250
08. PLANTA SECTOR 3, acotació i nivells	A-1	E: 1/ 250
09. SECCIONS i ALÇATS	A-1	E: 1/ 250

Els **annexos** a la Memòria, que són

- Annex 1. Relació del projecte amb Planejament urb^a vigent
- Annex 2. Accessibilitat a la mobilitat reduïda
- Annex 3. Dades per a Sondatge geotècnic
- Annex 4. Criteris pel dimensionat del sanejament
- Annex 5. Criteris preliminars i valor de l'enllumenat i de serveis elèctrics
- Annex 6. Tria de les espècies vegetals
- Annex 7. Imatges de la proposta.

Girona a 13 de Juliol del 2009,
els redactors

PROJECTE DEL PARC DE LA SAULEDA-CARRILET

Projecte Bàsic, Juliol 09

ANNEX 1 a la MEMÒRIA. Relació del projecte amb el Planejament urbanístic vigent





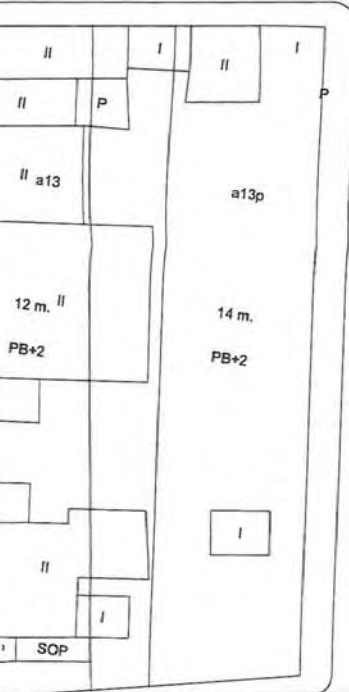
<p>— Àmbit Pla de Barris</p> <p> SITUACIÓ PALAFRUGELL</p> <p> Àmbit d'actuació Sup.: 17.113</p> <p>Zona 1. Sup.: 8.096,82m²</p> <p>Zona 2. Sup.: 1.231,17m²</p> <p>Zona 3. Sup.: 7.785,80m²</p>	<p>MEMÒRIA VALORADA DEL PARC URBÀ "EL CARRILET", A PALAFRUGELL</p> <p>SITUACIÓ I EMPLAÇAMENT ref. 41-08 Octubre 2008</p> <p>    </p> <p>    </p> <p style="text-align: right;">E 1:5000</p>
--	--

annex 1: ubicació de les àrees 1,2,3 d'actuació pel parc del carrilet sauleda, en el conjunt del pla de Barris de Palafrugell (-----)

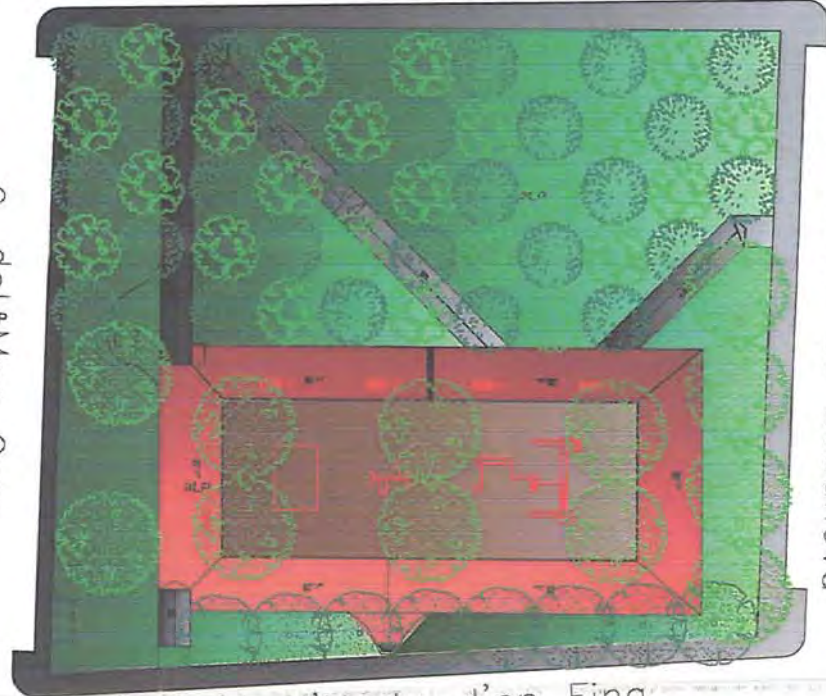


stajach

de Fitor

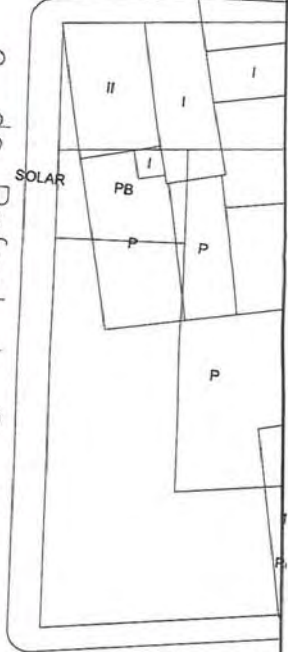


c. del Mas Gras



c. de Fitor

c. de Rafael de Casanova



c. d

MEMÒRIA VALORADA DEL PARC URBÀ "EL CARRILET", A PALAFRUGELL

PLANTA PROPOSTA ZONA 1

ajuntament de palafrugell

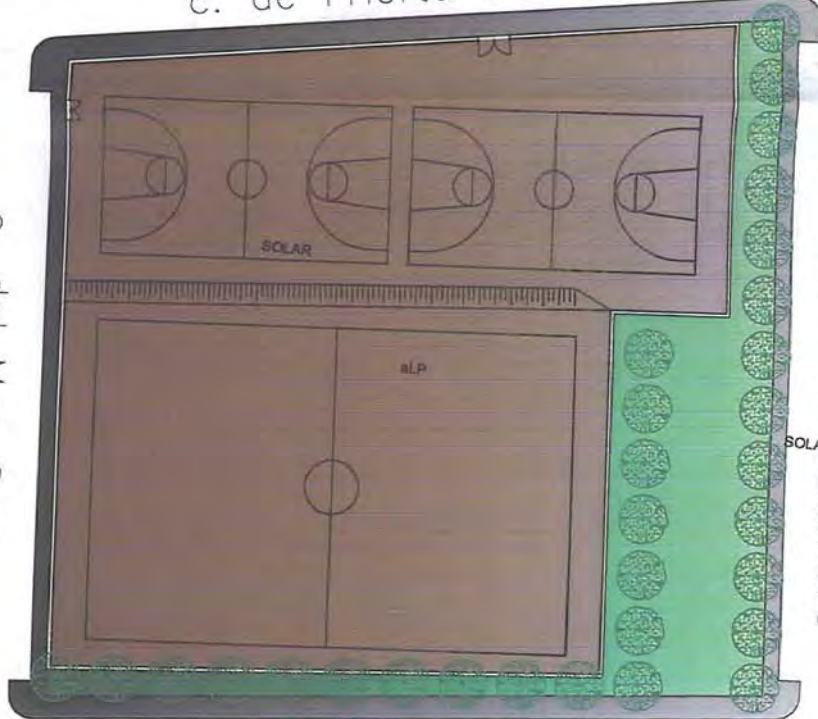
ref. 41-08

Octubre 2008

ajuntament de palafrugell

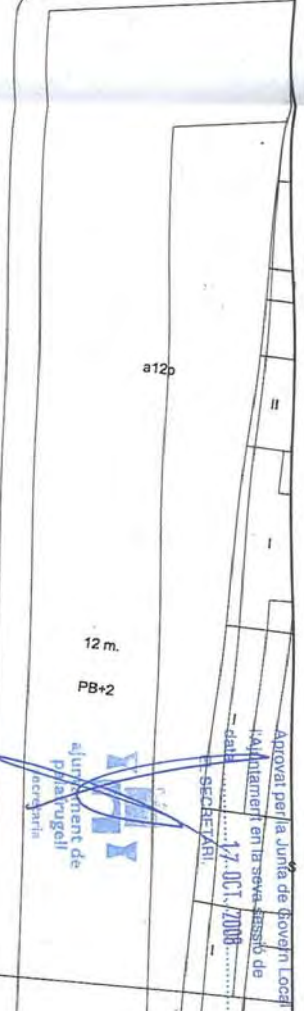
ajuntament de palafrugell

c. del Mas Gras

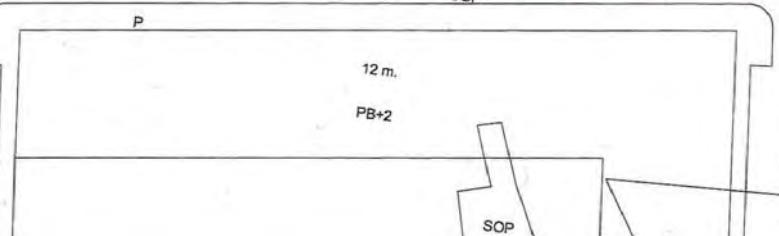


c. de León Felipe

c. de Rafael de Casanova



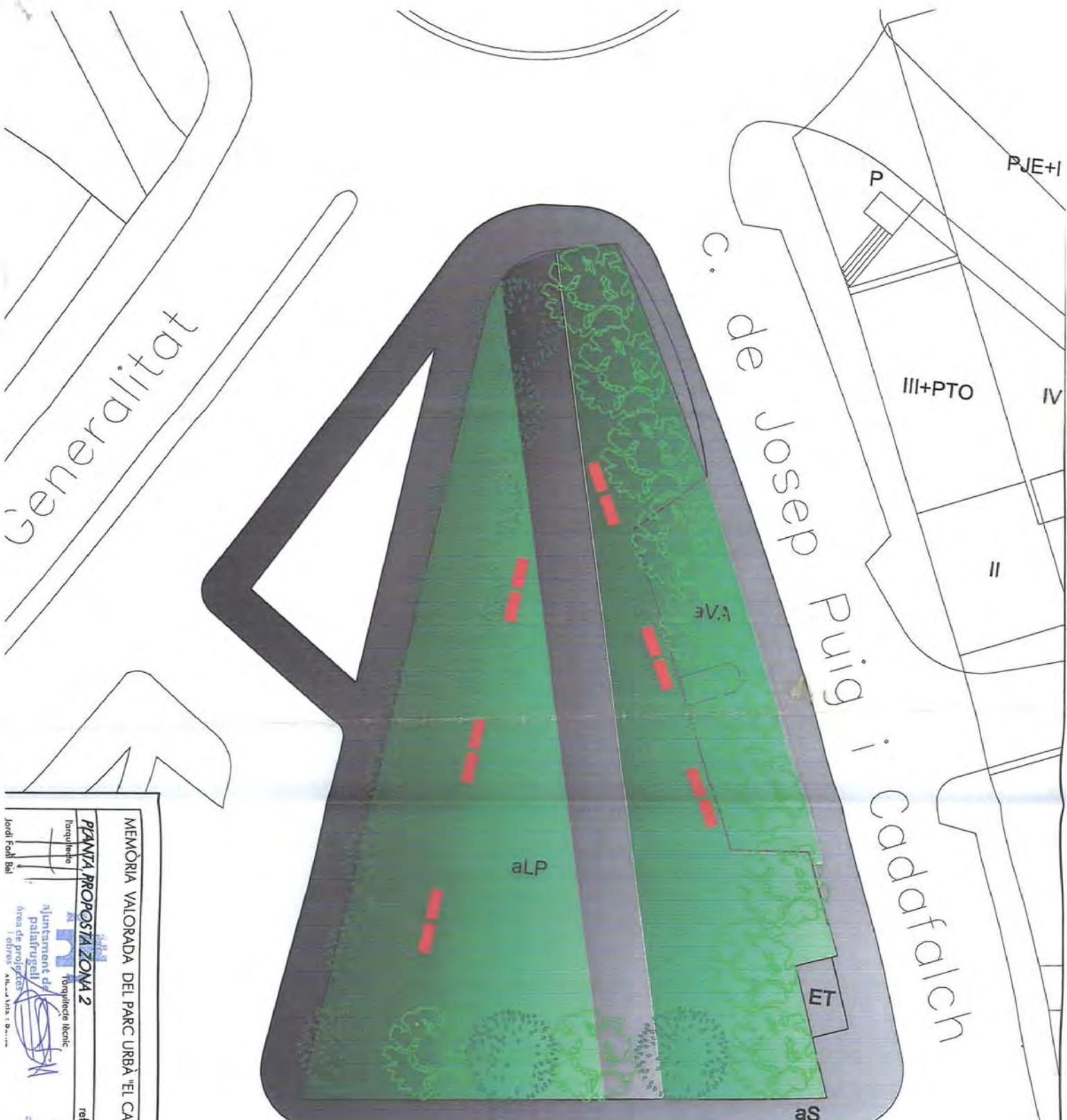
Aprovat per la Junta de Govern Local i validament en la seva sessió de data 17 OCT 2008



c. del Mas

c. de R

àrea "1" segons delimitació municipal



MEMÒRIA VALORADA DEL PARC URBÀ "EL CARRILET", A PALAFRUGELL

PLANETA PROPOSTA ZONA 2

arquitecte: Jordi Foll Bal

ajuntament de palafrugell / àrea de projectes i obres / ARCA Via i B...

arquitecte: Jordi Foll Bal

ajuntament de palafrugell / àrea de projectes i obres / ARCA Via i B...

ref. 41.08

Octubre 2008

ajuntament de palafrugell / Àrea de Projectes i Obres

E 1: 0,25

ajuntament de palafrugell / secretaria

Aprovat per la Junta de Govern Local

l'Ajuntament en la seva sessió de

data 17 OCT 2008

EL SECRETARI

àrea "2" segons delimitació municipal



MEMÒRIA VALORADA DEL PARC URBÀ "EL CARRILET", A PALAFRUGELL

PLANTA PROPOSTA ZONA 3

arquitecte: **YH** (arquitecte tècnic)

ajuntament de palafrugell

arquitecte tècnic: **YH** (arquitecte tècnic)

ajuntament de palafrugell

ref.: 41.08.3

Octubre 2008

ajuntament de palafrugell

Àrea de Medi Ambient

Aprobada per la Junta de Govern Local
 l'Alcalde per la seva sessió de
 data: 17.01.2008
 SECRETARI

àrea "3", segons delimitació municipal

PROJECTE DEL PARC DE LA SAULEDA-CARRILET

Projecte Bàsic, Juliol 09

ANNEX 2 a la MEMÒRIA. Accessibilitat a la mobilitat reduïda



BIRULÉS CABRÉ ROMANS
ARQUITECTES SCP

PROJECTE DEL PARC DE LA SAULEDA-CARRILET. PALAFRUGELL.

Projecte Bàsic o “de lliurament”, Juliol 09
ANNEX “2” A LA MEMÒRIA

Accesibilitat a la mobilitat reduïda

1. JUSTIFICACIÓ

Cal assegurar l'acompliment de les reglamentacions legals Decret 135/1995 i Llei 20/1991 de promoció de l'accessibilitat i de supressió de barreres, no tan sols per imperatiu legal sinò també per la conveniència ètica i funcional d'aquests requeriments. Pel que fa al Codi Tècnic de l'Edificació, és de notar de es refereix als edificis i no als espais públics a cel-obert, i en tal sentit no s'han considerat aquells seus aspectes referents a innecessarietat de baranes o regulació lliure de les rampes de menys del 6%, que es regeixen per la normativa catalana esmentada; i, en canvi, sí que s'ha aplicat, per prudència, la seva exigència de baranes per caiguda en desnivells superiors a 55cm.

Dit això, s'ha de matisar que determinats accessos i comunicacions dins del sector han de salvar desnivells i característiques peculiars, no imprescindibles a l'accessibilitat viària normal i que, en aquests casos, especialment en tot allò referent a l'accés , passejada i joc del tram central del sector “3” i del centre del sector “2” no resulta factible l'endolciment de pendents que permeti tal accessibilitat a persones de mobilitat reduïda.

La permeabilitat del conjunt és matisada. Al sector 3”, com ja es diu a la memòria: *Les persones de reduïda mobilitat podran usar 3.337m2 dels 4.237 (un 78%) de que consta la part peatonal de l'àmbit “3”, a causa del pendent pronunciat que presenta la topografia de la part central (un 7% al llarg de 57 mts, un cop fets els acords.*

Al sector “1”, i tal com diu també la memòria: *Avaluant-hi la relació entre pas controlat i pas franc continu amb vorera, el resultat és que 331,60 ml de perifèria tenen accés controlat amb escales, rampes o camins pavimentats confinats i 61 ml de perifèria són de pas franc (un 15% del total). Considerant la permeabilitat del conjunt de la perifèria, hi ha una accessibilitat a peu des de vorera exterior cap a dins del parc d'un 21,7% (85m). Doncs bé, d'aquesta permeabilitat perifèrica, la part adaptada consta de 76 m.l., és a dir, que les persones de mobilitat reduïda tenen una accessibilitat semblant a un 89% de l'accessibilitat de les persones no limitades.*

2. Itinerari adaptat i manera d'accedir als espais

2.1. Sector "1"

Arribada rodada: s'hi preveu dues places d'aparcament adaptat, causa de més d'una fracció de 40 places, que es disposen en posició preeminent en contacte amb la plaça cívica central. Des de l'aparcament s'arriba a l'espai central, a tots els seus serveis, inclòs WC, i a la posició d'espectador de la pista esportiva. Per assolir les pistes esportives cal descendir per C.Casanova fins l'accés adaptat de les pistes. Per atènyer la zona infantil i d'ancians es fa des de voreres de Mas Gras o Casanovas.

Accés en general: Cadascun dels nivells d'activitat o ambients del parc té entrada i recorregut adaptat tant sigui des de C.Casanovas com des de C.Mas Gras, feta excepció del nivell de joc de pistes que, com s'ha dit, té accés adaptat per C.León Felipe.

Ús interior del parc: El moviment intern pels àmbits del parc, sigui de paviment de peces, sigui de sauló compactat, en permet un ús adaptat. Els WC públic es preveuen només del tipus adaptat, per a cada gènere. Els equipaments de mobiliari, fonts, bancs, pilones, acompliran al projecte executiu les dimensions i prestacions de la mobilitat reduïda.

2.2. Sector "2"

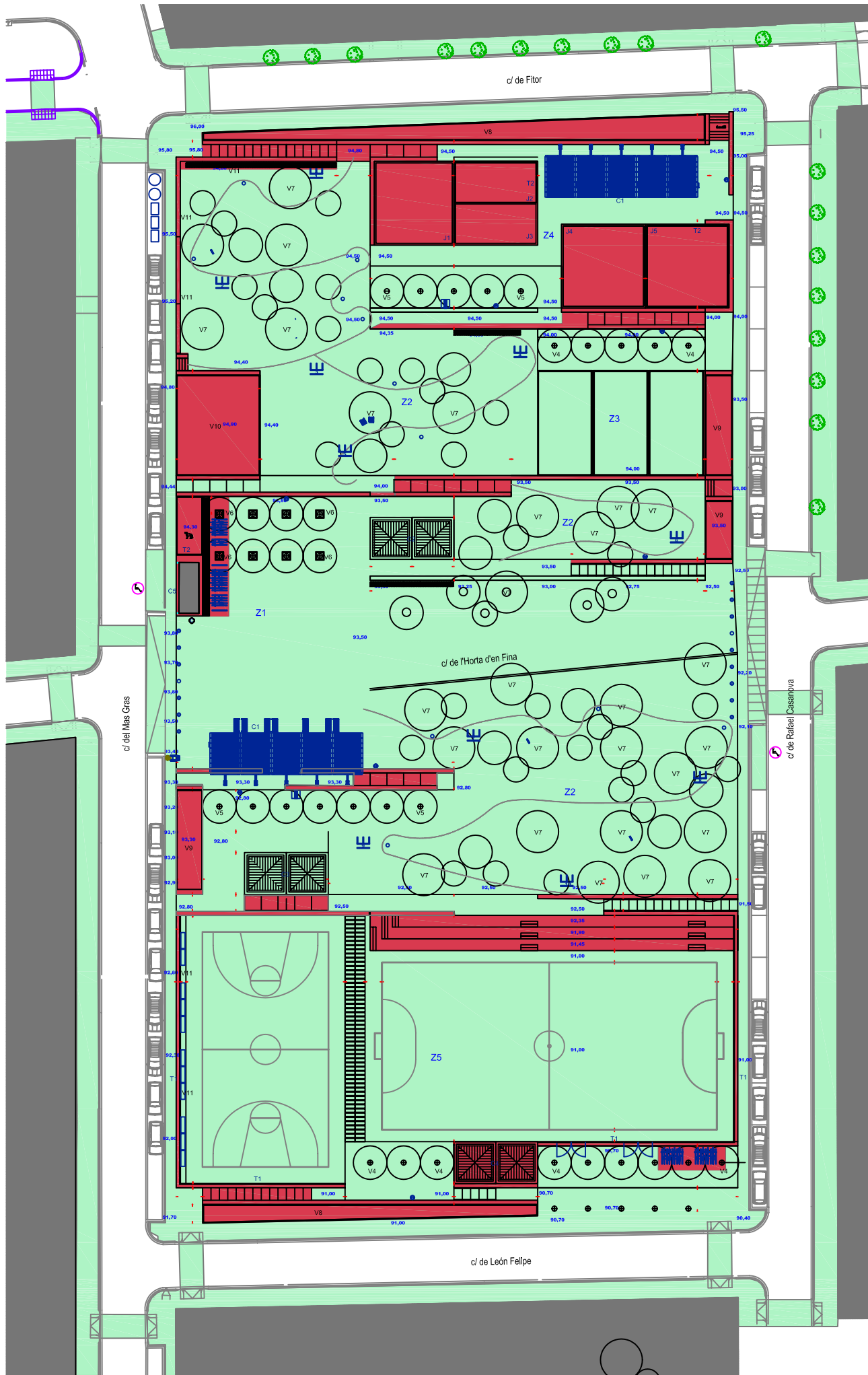
No es preveu de fer actuacions que hi permetin la mobilitat reduïda, més endins de les voreres adaptades existents, atès el tipus de jardinament sobre terra tova existent, l'escàs vincle d'aquesta illa amb el flux urbà convencional i el fet que el programa del projecte preveu d'implantar-hi una activitat característicament poc compatible amb la mobilitat reduïda, com és l'skating.

2.3. Sector "3"

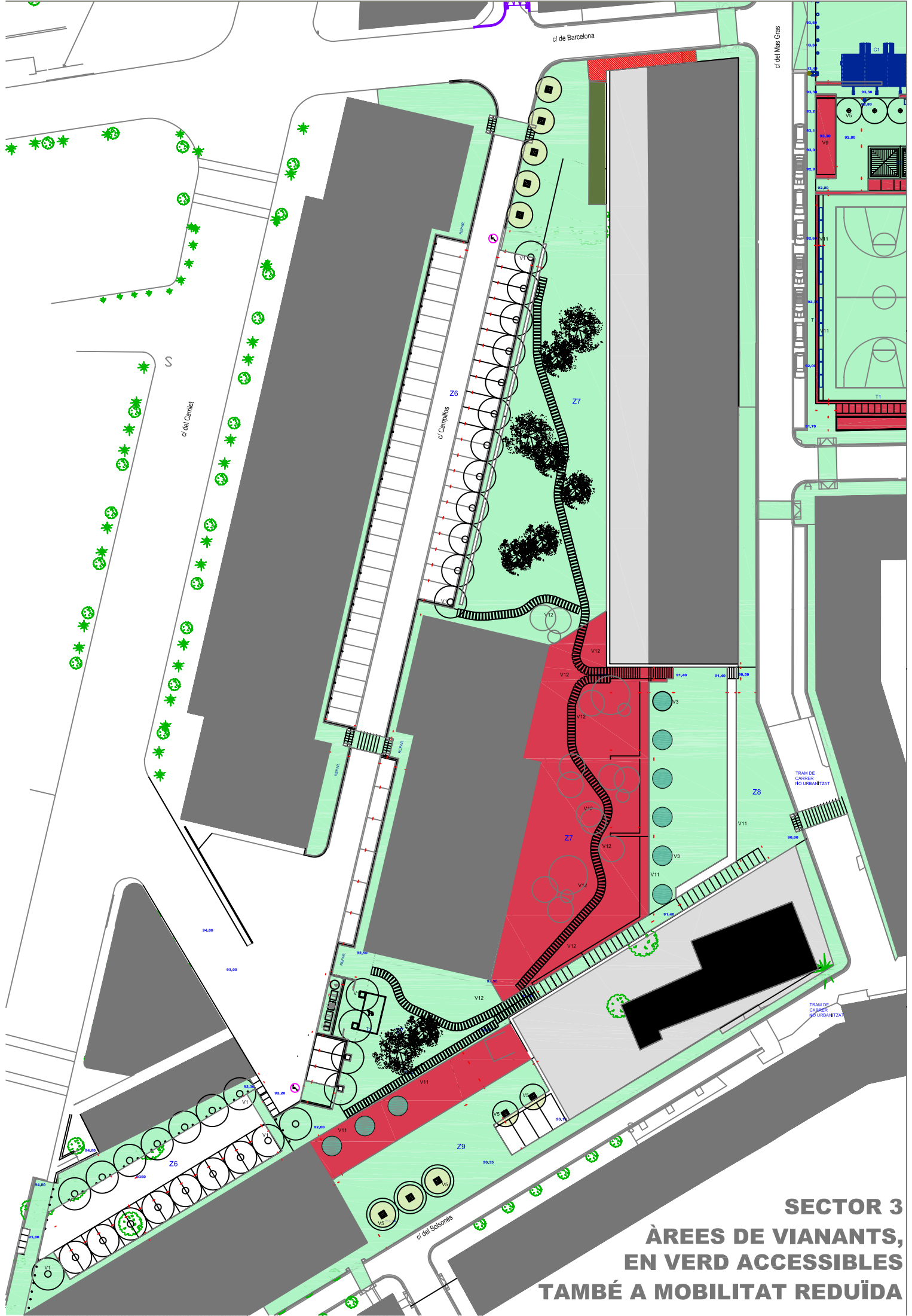
Arribada rodada: s'hi preveu dues places d'aparcament adaptat, causa de més d'una fracció de 40 places, que es disposen a cada extrem del C.Campillos, sempre properes a sengles guals de vianants adaptats.

Accés en general: Existeix una línia d'accés SW-NE, entre avinguda Carrilet i C. Del Mas Gras, que es relaciona de manera adaptada amb el centre cívic i amb un ampli sector Sud dins del sector , per bé que sense enllaç amb C.Solsonès i sense enllaç cap al Nord pels nous jardins, que tenen massa pendent. Òbviament, aquest sector adaptat i ocupable del Sud enllaça amb el del Nord mitjançant la vorera del C.Campillos. D'altra part, el sector Nord dins del sector "3" té enllaç amb Av Carrilet per la vorera existent, però no pot tenir-ne cap al sector "1" per C.Barcelona, a causa del 12,5% de pendent d'aquest carrer. Per tant, la plataforma jardinada Nord del sector "3" és accessible a la mobilitat reduïda i enllaça amb la part Sud de l'àmbit "3" mitjançant la vorera del C.Campillos.

VEGI'S TOT SEGUIT ESQUEMES,
els detalls de rampes amb barana, places d'aparcament adaptades, als plànols generals



**SECTOR 1, ÀREES DE VIANANTS,
EN VERD ACCÉS TAMBÉ A MOBILITAT REDUÏDA**



SECTOR 3
ÀREES DE VIANANTS,
EN VERD ACCESSIBLES
TAMBÉ A MOBILITAT REDUÏDA

PROJECTE DEL PARC DE LA SAULEDA-CARRILET

Projecte Bàsic, Juliol 09

ANNEX 3 a la MEMÒRIA. Dades per a Sondatge geotècnic



BIRULÉS CABRÉ ROMANS
ARQUITECTES SCP

PROJECTE DEL PARC DE LA SAULEDA-CARRILET. PALAFRUGELL.

Projecte Bàsic o “de lliurament”, Juliol 09
ANNEX “3” A LA MEMÒRIA

Qüestions de geotècnia

1. temes a analitzar

Les previsions del present projecte no obliguen a una anàlisi geotècnica amb caràcter previ al projecte d'execució, per bé que sí que requereixen comprovacions geotècniques in situ a l'inici de l'obra, per a constatar les hipòtesis del projecte executiu i, eventualment, efectuar les variacions que convinguessin, que s'estima seran de detall.

L'obra és en general superficial. La major part de les actuacions són implantacions urbanitzatòries, d'escassa càrrega gravitatòria i poc esforç de vent. I, atesa l'adaptació del projecte a la topografia en alguns punts de major conflictivitat, no es preveu que les excavacions que convenen puguin motivar problemes d'estabilitat a les escasses finques edificades que hi son veïnes.

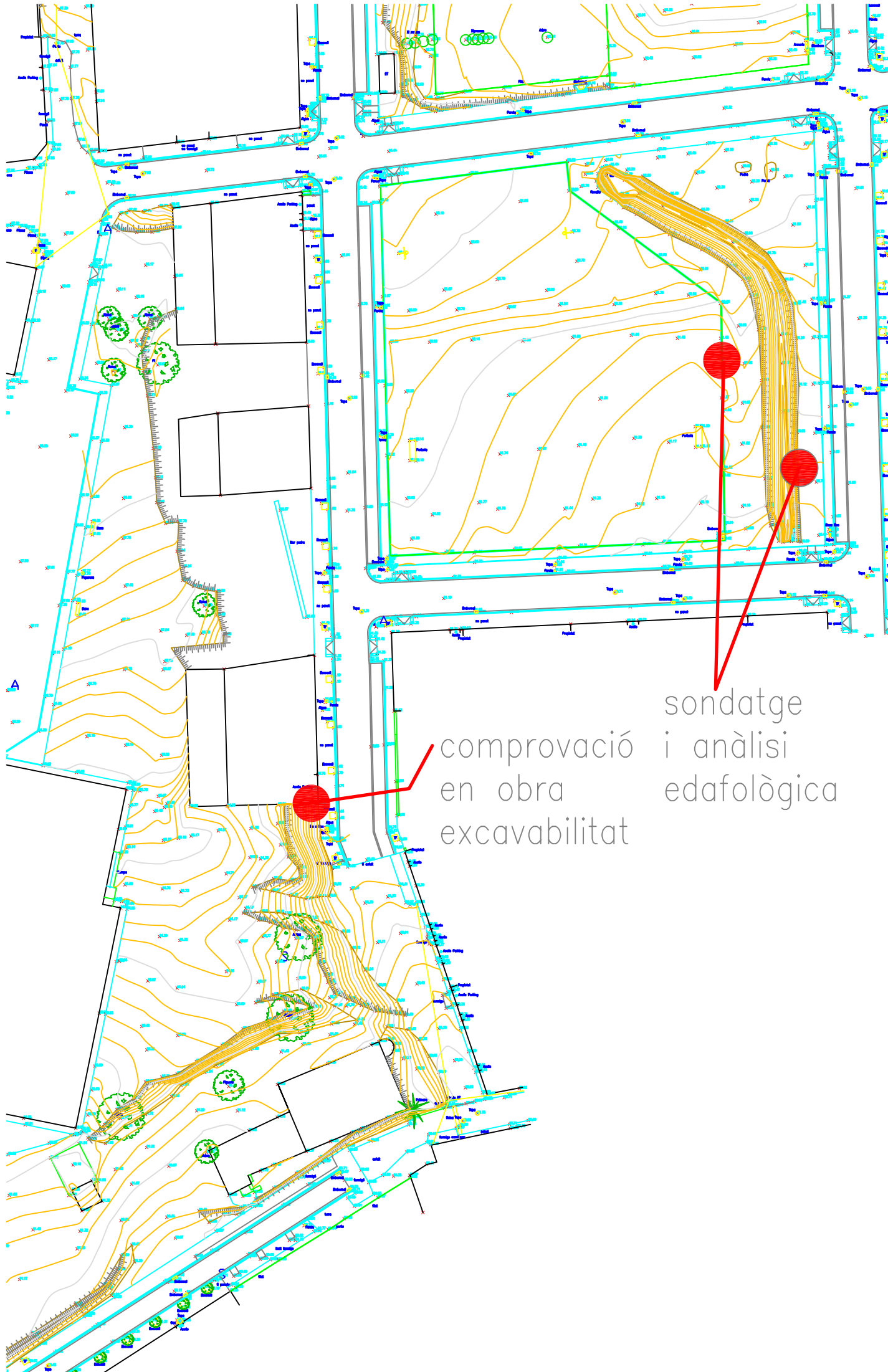
No obstant això, hi ha alguns aspectes que requeriran la pràctica de sondatge geotècnic i anàlisi edafològic.

1.1. La llera de la riera de la Sauleda existeix encara en la meitat Sud del sector “1”. El projecte en preveu la canalització entubada, tal com és ja ara quasi tot el seu trajecte, abans i després. A una part del replè a efectuar s'hi disposa una estructura lineal, de baixa càrrega gravitatòria, que són les pistes i la grada lineal que les acompanya. Per la sensibilitat d'unes làmines de formigó, que es volen econòmiques (i no sobredimensionades “per si de cas”), davant la possibilitat d'assentaments diferencials entre reblert i terreny natural, i davant l'eventualitat que l'al·luvial constés massa de llims plàstics o material orgànic, convé efectuar a l'entorn de la llera a cobrir dos punts de sondatge, no tant amb objectius de càrrega, sino d'edafologia, aigües subàlvees i plasticitat.

La pràctica d'aquests 2 punts de sondatge pot substituir-se per un sondatge proper, cas que el client municipal pugui obtenir-lo i concretament el corresponent a les recents edificacions de l'extrem Est del C.León Felipe.

1.2. Les actuacions del sector “3”, amb alguns murs de contenció de flexió mitjana no precisen de sondatge previ, atesa la visibilitat de la gresa del sòl, d'altra part un granit meteoritzat ben característic de Palafrugell. Vista la necessitat de drenar-ne el trasdós, i de l'absència de càrregues de trànsit pesant arran, el càlcul podrà fer-se respecte l'estàtica del drenatge involucrat. Cal dir, endemés, que la contenció prevista amb excavació al C.Solsonès està mancada de veïns adjacents, i per tant podrà executar-se sense especial destorb ni perill a tercers. En canvi, l'extrem Nord de la contenció que relaciona el sector “3” amb el C.Mas Gras sí que és veí d'una recent edificació. En aquest punt, més que sondatge previ, caldrà, a l'inici de l'obra, una neteja i comprovació de l'excavabilitat del terreny per a adaptar-hi l'escala projectada.

Vegi's tot seguit
esquema dels sondatges convenients i de les comprovacions in situ a efectuar



comprovació
en obra
excavabilitat

sondatge
i anàlisi
edafològica

PROJECTE DEL PARC DE LA SAULEDA-CARRILET

Projecte Bàsic, Juliol 09

ANNEX 4 a la MEMÒRIA. Criteris pel dimensionat del sanejament



BIRULÉS CABRÉ ROMANS
ARQUITECTES SCP

PROJECTE DEL PARC DE LA SAULEDA-CARRILET. PALAFRUGELL.

Projecte Bàsic o “de lliurament”, Juliol 09
ANNEX “4” A LA MEMÒRIA

Criteris per al dimensionat hidràulic del sanejament

0. JUSTIFICACIÓ

Cal assegurar la separació d'aigües plujanes i fecals o residuals; cal garantir una velocitat i cabal superficial limitat per a tota àrea transitable, especialment en el cas de la sorredes o pavimentades amb sauló compactat, siguin o no vegetades, per a limitar-hi l'efecte erosiu de l'aigua. El servei corresponent a aigües fecals és permanent pel cas dels WC públics i el projecte proposa dos punts més de recepció, amb arqueta tancada registrable, amb la finalitat de poder-hi connectar instal·lacions portàtils en esdeveniments puntuals, per a ampliar les capacitats d'ús, massiu en aquest cas, del nou espai urbà.

1. PLANTEJAMENT DEL SECTOR “1”

Al sector “1” hi existeix ja una xarxa perimetral que és completament separativa arreu, llevat del tram Nord del C.R.de Casanova, on només hi ha residuals. D'altra part, un fet ben especial de l'espai existent és la travessada que hi fa ara a celobert la riera de la Sauleda, descoberta a la seva meitat Sud.

1.1. Particularitats.- El projecte, després del debat públic, avaluades les conveniències funcionals del programa i fetes consultes als serveis de manteniment de l'Ajuntament, desestima de mantenir cap tram del rierol descobert. Així doncs, s'entubarà tal com ja ho és a quasi tot el seu traçat urbà, amb la secció avinent, quan s'hagi estudiat tècnicament, per més que la secció existent de d.600 sembla la convenient. Aquesta canalització ofereix doncs una oportunitat infreqüent d'esbandir amb immediatesa les plujanes a un flux proper. Això no obstant, pel cas que determinades connexions fossin massa complexes o antieconòmiques, no es desestima abocar alguna part de les plujanes a la xarxa residual, atès que el sistema local compta també amb sobre-eixidors controlats i filtrats i atès que convé aportar algun cabal d'aigua neta addicional al flux sedimentós i gruixut d'una xarxa només residual. En tal sentit, es desestima d'obrir el tram Nord del C.Casanova si hagués de ser només per a crear-hi xarxa separativa i es mantindran els seus embornals abocant a les residuals. En canvi, si per altres conveniències de serveis calgués obrir la calçada de C.Mas Gras al seu extrem Nord, es vincularà l'embornal de la zona de contenidors a la xarxa de residuals, amb l'oportuna bunera anti-múrids.

1.2. Plantejament general.- Atès que el projecte re-anivella bona part del recinte per a obtenir plataformes planeres d'ús fàcil, el plantejament de les recollides té a veure amb la geometria d'aquest planteig. En aquest sentit, l'abundància de canals lineals de recollida, que hauran de ser amb pendent intern propi del 5‰, algunes dotades de reixa capaç de rebre trànsit pesant, permet mantenir els plantejaments funcionals del projecte quan als plans d'ús i plans de pavimentació, sense inflexions i incidències derivades de la conducció de les aigües superficials. Al projecte executiu es particularitzaran aquelles que, en pertànyer a trajectes o espais adaptats a la mobilitat reduïda, han de tenir reixes que ho contemplin.

L'Altre sistema que el projecte planteja abundantament és el dels embornals sorrers. Cal veure que les superfícies de sorra o de sauló compactat han de desguassar en àrees no massa grosses, per a evitar els xaragalls que les erosionen quan el cabal superficial és excessiu. En aquest sentit, el repartiment d'embornals és freqüent, encara que això comporta algun destorb funcional a algunes activitats. I aquests embornals es plantegen sifònics i amb efecte de sorrera, de manera que se'n pugui retirar periòdicament el sediment.

Llevat de les canals lineals, el projecte planteja les recollides sempre en posició externa als paviments enrajolats i això es fa per la dificultat que l'ajustatge entre especejament i arquetes sempre planteja en obra i assumint que, en general, els nivells de sauló compactat seran sempre lleugerament inferiors als paviments.

1.3.. Solucions de cada tram:

A la zona esportiva es desguassa sobre una canal lineal tipus "CAZ", d'escletxa reduïda, dotada de registres periòdics de neteja. Aquest sistema es condueix al sistema de plujanes.

El magatzem de la zona esportiva es dota d'una arqueta sifònica registrable, sense aparells connectats, capaç de rebre instal·lacions mòbils si en algun moment l'activitat festiva o esportiva ho requerís. Aquesta previsió és connecta, per pou existent, a xarxa de residuals. Implica rasa en calçada.

La part Sud de l'arbreda compta amb els **WC públics**, que es connecten, amb arqueta sifònica registrable, a la xarxa de fecals ja existent, mitjançant pou. Implica rasa en calçada.

La resta de la superfície es desguassa amb embornals sorrers, que es connecten al sistema de plujanes.

La zona central o plaça cívica és pavimentada i es resol per dos sistemes. La zona més propera al CT elèctric existent manté tota la seva perifèria planera i desguassa, com a *impluvium*, a un embornal. En canvi, tota la línia Sud de l'àrea central pavimentada desguassa sobre canal lineal.

S'hi fa previsió d'un pericó sifònic registrable del mateix tipus que a la zona esportiva, capaç de rebre una connexió eventual de WC públics, o, sobre tot en aquesta zona, d'un eventual bar portàtil per a esdeveniments.

La meitat Nord de l'espai "1" es resol en general amb embornals sorrers, feta excepció de dues canals lineals, sense trànsit i sense que calguin de tipus adapta, que s'ubiquen a l'extrem Nord-est. En general, la posició dels desguassos vol evitar que l'aigua dels paviments, de major velocitat, erosioni el sauló compactat.

Consideració especial s'ha de fer de la zona de **sorrera infantil**, que es dota de drenatge plàstic enterrat.

2. Exclusió del sector "2"

Al sector 2 no s'hi preveu formar desguassos, més enllà dels perimetrals que ja disposa amb la urbanització existent.

3. PLANTEJAMENT DEL SECTOR “3”

Al moment d'aquesta fase de projecte no es disposa encara d'informació de la xarxa existent a tot el sector “3”. Es disposa de la informació corresponent al C.Solsonès, que compta amb xarxa separativa al llarg de la meitat del carrer i que pot rebre plujanes del nostre sector.

3.1. Particularitats.- Una qüestió cabdal és el pendent que presentarà, malgrat les adaptacions que fa el projecte, una part significativa de l'àmbit 3, aquella que es destina a jardineria sense més ingredients funcionals. L'altra és que, llevat de sorpreses amb la informació pendent respecte les fecals del C.Campillos, la única instal·lació que pot convenir conduir a residuals és la centralització de contenidors, amb la seva bunera anti-múrids.

3.2. Plantejament general.- Les característiques del sector “3” són ben diferenciades en els trams viaris i d'aparcament respecte els més jardinats.

La zona viària de nova creació són aparcaments entre el C.Campillos i l'avinguda Carrilet, a **l'extrem Sud-oest del conjunt**. Aquesta zona serà pavimentada amb formigó i s'hi preveu formar plans de desguàs, sense plecs, que vessen a una canal lineal, amb pendent intern propi, capaç de rebre trànsit pesant (camió escombraries, pas eventual de trànsit pesant).

La zona **d'aparcament ja existent** del C.Campillos, que es reforma i amplia en la seva part Est, es desguassa mitjançant embornals sifònics convencionals i, al seu extrem Sud, es dota d'interceptor que privi un aiguat d'arribar a la part baixa de la vialitat.

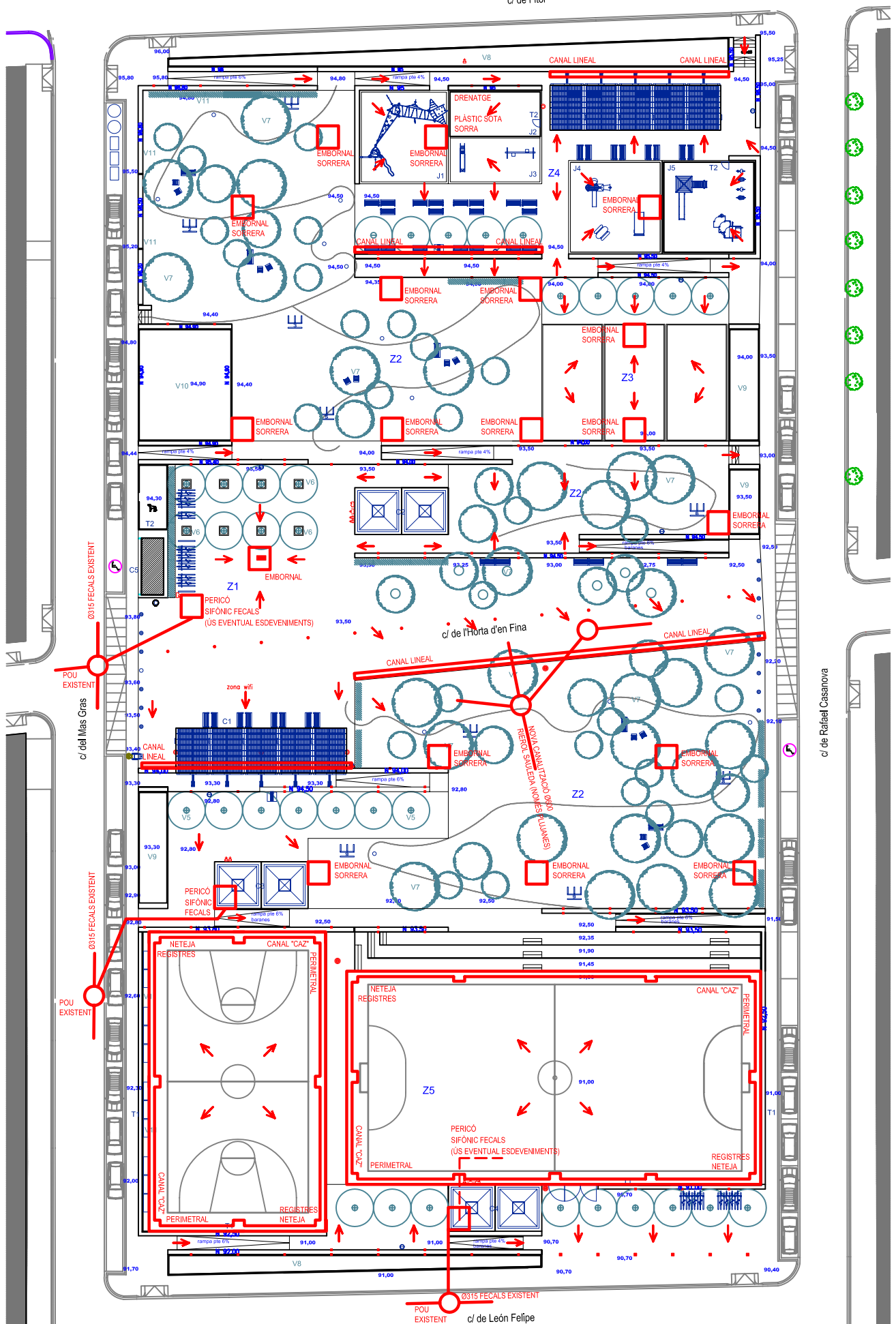
La vorera de nova creació a l'extrem Nord de l'àmbit 3 es confina amb canal lineal de reixa adaptada a mobilitat per a tallar les aigües ràpides del paviment abans de zona jardinada.

La zona que **es tracta amb jardineria** presenta dues qüestions

- a) el **drenatge dels murs de contenció** de nova creació, que es connecta a la xarxa de plujanes per a evitar que una excessiva acumulació podés perjudicar els actuals o futurs veïns privats i alhora per a poder calcular aquests murs a efectes d'empentes normals de terreny. Es resol amb un tractament de làmina plàstica drenant i un tub porosit convencional conduït al sistema. El mur baix de C.Mas Gras es condueix a la xarxa del C.Mas Gras, encara incerta per manca d'informació. El mur alt del C.Mas Gras i el de C.Solsonès es condueixen al pou de plujanes del C.Solsonès.
- b) La **zona jardinada** es tracta, als trams de més pendent (més del 7%) amb plantació tapissant, que atenúa l'efecte dels desguassos massius. Tot i així, sobre tot mentre aquesta vegetació no s'hagi afermat, el sistema de desguàs ha de ser generós i netejable. El sistema de trepig o paviment d'aquesta àrea és un sistema de marxes discontinües entre terra vegetal. Per a conduir-hi l'aigua es construirà aquest camí sobre una canaleta, oberta per cara superior entre les marxes, que desguassarà tant la terra vegetal com la pròpia zona de pas. Aquesta canaleta anirà trencant la velocitat i abocant periòdicament un conjunt d'embornals sorrers registrables. La línia de tub així constituïda aflueix a l'extrem Sud-oest del Campillos i vessa cap al pou existent del C.Solsonès.

La connexió de plujanes a C.Solsonès implica rasa i les actuacions de C.Campillos poden implicar-la, quan es conegui la xarxa existent, tot i que no s'hi crearà xarxa separativa.

VEGI'S TOT SEGUIT ESQUEMES, 2 del plantejament i 2 de xarxes existents



ANNEX 4, ESQUEMA PER AL DIMENSIONAT HIDRÀULIC DEL SANEJAMENT

PROJECTE DEL PARC DE LA SAULEDA-CARRILET

Projecte Bàsic, Juliol 09

ANNEX 5 a la MEMÒRIA. Criteris preliminars i valors d'enllumenat i serveis elèctrics



PROJECTE DEL PARC DE LA SAULEDA-CARRILET. PALAFRUGELL.

Projecte Bàsic o "de lliurament", Juliol 09
ANNEX "5" A LA MEMÒRIA

CRITERIS I VALORS DE L'ENLLUMENAT. Dotació elèctrica per a serveis

(nota, considerant valors del Pla director de l'enllumenat de Palafrugell)

Sector "1". El sector objecte d'actuació presenta enllumenat viari mitjançant bàculs a tota la perifèria exterior, obra urbanitzatòria recent que permet considerar il·luminada la funció viària de calçada i ambdues voreres. A la vorera interna hi ha disposat algun fanal que s'estudiarà si ha de sistematitzar-se amb els que es proposen o ha de desaparèixer.

L'actuació interna a aquest sector té com a finalitat

- a) dotar d'enllumenat per a 30 lux promig i homogeni (uniformitat 0,3) el sector esportiu, que es dota de columnes de projectors extensius que s'estima s'implantaràn entre 6 i 8 mts d'alçada per a evitar l'enlluernament. Aquest sistema disposarà de tres nivells d'encesa, per a permetre baixar el llum nocturn a un nivell de 5 lux i per a augmentar el nombre de làmpades enceses per a assolir excepcionalment 45 lux al pla de terra.
- b) Permetre l'enllumenat eventual per a esdeveniments amb un valor de 30 lux promig el sector de la plaça cívica, que es preveu obtenir des de 6 a 8 mts d'alçada mitjançant columna de múltiples.
- c) Permetre el pas rodat pel centre de la plaça, segons la traça del C.de l'Horta d'en Fina, a quin efecte es disposen llums encastats a paviment, a tall de balissa, de sortida lateral i aptes per a la proximitat al trànsit. Aquest enllumenat no pretén d'obtenir el bany del vial, sino la intel·ligibilitat del conductor i la prevenció d'accidents.
- d) La obtenció de valors de 20 a 25 lux a les pèrgoles d'estada i a l'entorn dels quioscos (WC, quiosc, magatzem) com a llocs més concentrats de trobada i estada,. Per a aquest objectiu s'associen llums aplic IP55 mínim, làmpades PL o de descàrrega, a les estructures construïdes de les pèrgoles i quioscs.
- e) La garantia de 10 lux al pla de terra de l'inici de qualsevol rampa o escala, sigui o no adaptada a la mobilitat reduïda, així com també als replans i final, a quin efecte es disposen llums encastats als murs laterals, IP66 per a PL-26W, antivandàlics.
- f) La obtenció d'un nivell mínim d'il·luminació d'entre 4 i 5 lux depenent de les àrees, sense considerar-hi la homogeneïtat però si els mínims, mitjançant els mateixos llums encastats a murets esmentats i balisses corpòries exemptes de una i dues cares, antivandàliques IP66 i aptes fins a 70W de làmpada de descàrrega.

Pel que fa a la dotació de serveis elèctrics, la disposició d'armaris i de unitats aptes per a disposar-hi comptadors provisionals serà tal que permeti

- servei permanent bomba d'extracció aigües pel reg del pou del C.Fitor (1 KW)
- servei permanent per al motor del sistema oleodinàmic de les pilones retràctils del C.Horta d'en Fina. (1KW)
- Servei permanent pel programador de reg (1KW)
- Servei permanent per als WC públics i màquines o cartelleres associades.(2000W)
- Servei permanent endolls al magatzem de la zona esportiva (5KW)
- Servei permanent per al quiosc en concessió (5KW) apte comptador diferenciat

- Servei eventual per a esdeveniments a la plaça civica (400V-10KW), apte comptador

- Servei eventual per a esdeveniments a zona esportiva (400V-10KW), apte comptador

Sector “2”. El sector objecte d'actuació presenta enllumenat viari mitjançant bàculs i fanals a tota la perifèria exterior, obra urbanitzatòria existent que permet considerar il·luminada la funció viària de calçada i vorera. A l'espai intern s'hi disposa, des de l'enllumenat existent, balisses per a banyar la zona de jocs, sense la pretensió de permetre-hi el joc nocturn. (balisses corpòries exemptes de una i dues cares, antivandàliques IP66 i aptes fins a 70W de làmpada de descàrrega)

Sector “3”.

Aquest sector compta amb enllumenat d'aplics de làmpades de descàrrega associats a les façanes dels blocs existents i segons informació del servei externalitzat municipal, sense capacitat d'ampliar-se. Sens perjudici de mantenir aquests aplics al tronc existent del C.Campillos, el sistema d'enllumenat de la zona d'actuació no pot basar-s'hi, per l'efecte impropï que aquest tipus d'enllumenat elemental produeix en una zona de parc.

L'actuació interna a aquest sector té com a finalitat

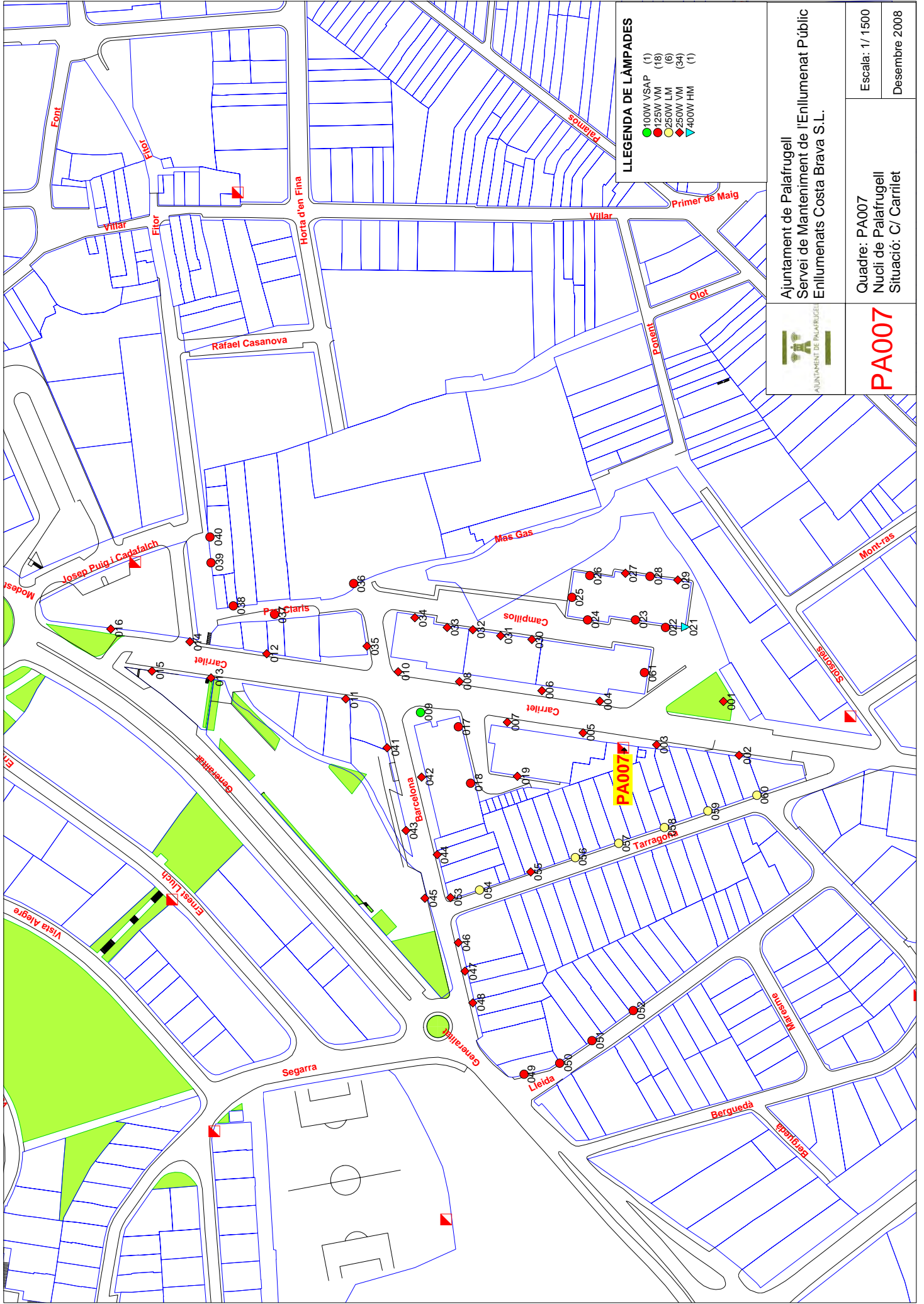
- a) dotar d'enllumenat per a 10 lux promig i homogeni (uniformitat 0,3) al pla de terra els sectors d'aparcament de nova creació, objectiu que s'assoleix al c.Campillos amb llums encastats al mur de davant dels vehicles aparcats (PL 1 o 2x26W, IP66); i que s'assoleix a l'aparcament-vial de nova creació amb balisses corpòries exemptes de una i dues cares, antivandàliques IP66 i aptes fins a 70W de làmpada de descàrrega.
- b) Els espais de vegetació i jardí s'il·luminen amb aquestes mateixes balisses corpòries exemptes de una i dues cares, antivandàliques IP66 i aptes fins a 70W de làmpada de descàrrega, per a obtenir nivell d'entre 4 i 5 lux, sense especial preocupació per la homogeneïtat però sí pels mínims.
- c) En general, els trajectes pavimentats queden banyats per a nivells de mínim 10 lux a les rampes i els seus replans i per a nivells d'entre 8 i 20 lux, sempre mitjançant llums encastats als murs (Ip66, làmpades PL de 1 o 2 x26W)

Pel que fa a la dotació de serveis elèctrics, la disposició d'armaris i de unitats aptes per a disposar-hi comptadors provisionals serà tal que permeti

- a. Servei permanent pel programador de reg (1KW)
- b. Servei eventual per a esdeveniments a la placeta de C.Mas Gras (230V-5KW), apte comptador


TIPOLOGIA		DESCRIPCIÓ	REND.	FHSi	FU-2H	IP	DIST.
VIAL	FUNCIONAL	Les exigències de qualitat de servei i operatives són màximes	0,75	1	0,45	65	c.o.
	ESTIL	Tenen major importància la imatge i l'aspecte visual. Les exigències de qualitat de servei són elevades però no màximes	0,7	1	0,4	54	s.c.o.
AMBIENT	URBÀ	Segons el caràcter de la zona, l'estil pot se variat: jardí, època, etc	0,7	1	0,4	65	c.o.
	JARDÍ		0,6	15	0,35	54	s.c.o.
	ÈPOCA		0,65	5	0,35	54	s.c.o.
	ESPECÍFICS (mariner, rural, cosmopolita...)		0,65	5	0,35	54	s.c.o.
SINGULAR		Adaptats a les exigències funcionals o d'imatge de casos singulars. Les exigències d'imatge són preponderants respecte a les funcionals però sense rebaixar límits determinats, sobre tot en els aspectes de mantenibilitat	0,5	25	0,25	54	n.c.o.

REND: Rendiment de la lluminària
 FHSi: Flux hemisfèric superior instal·lat
 FU-2H: Factor d'utilització a 2H
 IP: Grau de protecció
 DIST: Distribució lumínica segons CIE



LLEENDA DE LÁMPADES

● 100W VSAP	(1)
● 125W VM	(18)
● 250W LM	(6)
● 250W VM	(34)
▼ 400W HM	(1)

 <p>AJUNTAMENT DE PALAFRUGELL</p>	<p>Ajuntament de Palafrugell Servei de Manteniment de l'Enllumenat Públic Enllumenats Costa Brava S.L.</p>	<p>Escaia: 1/ 1500 Desembre 2008</p>
	<p>PA007</p> <p>Quadre: PA007 Nucli de Palafrugell Situació: C/ Carrilet</p>	

PROJECTE DEL PARC DE LA SAULEDA-CARRILET

Projecte Bàsic, Juliol 09

ANNEX 6 a la MEMÒRIA. Tria de les espècies vegetals.



BIRULÉS CABRÉ ROMANS
ARQUITECTES SCP

PROJECTE DEL PARC DE LA SAULEDA-CARRILET. PALAFRUGELL.

Projecte Bàsic o "de lliurament", Juliol 09
ANNEX "6" A LA MEMÒRIA

Criteris per a la tria d'arbrat i vegetació

1. Vegetació existent

1.1. Al sector "1", entre carrers R. De Casanovas, Mas Gras, Fitor i L.Felipe

L'envolvent d'aquest espai compta amb escossells, parcialment plantats, als C. de Fitor, Casanova i Mas Gras, sobre els quals no s'intervé, corresponen altra obra urbanitzatòria.

Dins dels recinte d'intervenció es de destacar només un rengle discontinu de xiprer, *cupressus sempervirens*, prop del CT elèctric i a cota aprox. 92,50. Sens perjudici que -en replanteig d'obra- resultés factible de sistematitzar-los amb la proposta, de moment no s'hi compta atès que la gradació suau de nivells obliga a elevar 1 mt. el lloc on s'ubiquen la seva ubicació.

1.2. Al sector "2", entre els carrers Puig i Cadafalch, Fitor i Carrilet

El recinte objecte d'intervenció presenta exemplars interessants i arrelats d'Alzina, *quercus ilex*, que s'hi mantenen i es consideren condicionant principal de la intervenció.

1.3. Al sector "3", a l'entorn dels C.Campillos i els darreres dels C.Solsonès i Mas Gras.

Extrem Sud-oest del sector, prolongació de Campillos en forma d'aparcament. S'hi troba 2 exemplars apreciables d'alzina, *quercus ilex*, i una figuera, *figus carica*, a cotes 93,75, 93,10 i 92,70, que es tractarà de sistematitzar amb la nova plantació projectada, atès que la cota projectada (93,50) sembla permetre de salvar-les perquè no les colga massa.

Extrem Nord del sector, tocant a C.Barcelona, conté 4 alzines i un pí, *pinus pinea*, a cotes 98 i 98.50, que es projecte de conservar per la seva presència paisatgística.

A la zona de contacte entre el sector "3" i el C.Mas Gras s'hi ubica tres alzines de cotes 93,07 i 93,27, properes al C.Mas Gras i una a la cota 92.14, més propera al bloc d'habitatge social. Aquesta darrera podrà conservar-se, mentre que les dues anteriors seran substituïdes, atesa la gradació de nivells que comporta la creació d'itinerari adaptat a l'accessibilitat en la rampa projectada, que obliga a un nivellat molt inferior a la seva zona (91,40).

2. Vegetació proposada

2.1. Al sector "1", entre carrers R. De Casanovas, Mas Gras, Fitor i L.Felipe

Com ja s'explica a la Memòria, el projecte planteja diversos grups d'arbrat, geometritzat en uns casos i aparentment aleatori en d'altres. Un seguit de rengles o pantalles es disposen en sentit transversal, de manera lliscant entre llurs posicions, mentre una massa en forma d'arbreda diagonalitza el conjunt, conferint-li alhora unitat volumètrica i identitat de conjunt.

Les pantalles V4 i la massa en trama, són de fulla perenne i de coloració verd-fosc, i es formen les primeres amb arboç (*arbutus unedo*) i amb llorer (*laurus nobilis*), i la segona amb alzines, sens perjudici que podés integrar algun dels xiprers existents. S'intercalen amb

pantalles caducifòlies de saula o salze (*salix alba*, no desmai), que es proposen a llocs on l'ombra no cal que sigui permanent, en comptant amb pèrgoles properes. La coloració de la saula és verd clar argentat. La disposició de saules és temptadora pel nom i origen del lloc, però bé que caldrà consultar els SSTT municipals respecte la seva fragilitat al clima de Palafrugell.

Quant a l'arbreda que caracteritza la diagonal i bona part de l'espai públic, es proposa en una combinació de diverses espècies, que són alzina (*quercus ilex*), cedre (*cedrus atlantica* o *deodara*), pi blanc (*larix europeu* o *deidua*) i mango (*mangifera indica*), combinant les de creixement lent i ràpid i les més cendroses (pi) amb les més carnosos i lluents (mango). Alzina i cedre aporten una coloració verd i ombra espessa.

A més baixa escala, els límits N i Sud del conjunt es protegeixen del vial amb cledes retallades de lorer cirerer (*prunus laurocerasus*); lateralment, determinats espais es protegeixen del vial amb masses d'abèlia (*abelia grandiflora*), en tot dos casos persistents i pròpies del país. A la plataforma superior i creant un tapís de notable dimensió que ofereix aspecte de jardí a tot el seu entorn, consistent en una plantació formada en rengles i retallada, combinació de varietats: lorer (*laurus nobilis*), arboç (*arbutus unedo*), camèlia (*camelia japonica*), mimosa de París (*forsythia intermedia*), sanguinyol (*cornus sanguinea*) i marfull (*viburnum tinus*). Les persistents i més rústegues a la perifèria, les caduques, de vibrant floració, al centre.

Finalment, es preveuen enfiladisses d'heura (*hedera helix*) i glicina (*wisteria sinensis*) als plans verticals generats a la pista de bàsquet (jardinera lineal, sota bancs de seure) i a l'angle N-W del sector "1".

1.2. Al sector "2", entre els carrers Puig i Cadafalch, Fitor i Carrilet

Es proposen agrupacions de ginesta (*spartium junceum*), garric (*quercus coccifera*) i messem (*lampranthus spectabilis*) a l'entorn dels nous jocs d'skate, la primera per l'austeritat i vistositat de cara a fer l'entorn dels jocs i els segons també per l'austeritat com a tapissants sofertes.

1.3. Al sector "3", a l'entorn dels C.Campillos i els darreres dels C.Solsonès i Mas Gras.

Al llarg del vial i amb les funcions d'ombra per als cotxes i paisatgisme del vial, es disposen caducifolis, glediàcies (*Gleditsia tryacanthus inermis*), alternades amb persistents, pebrer bord (*schinus molle*), la primera per la seva velocitat i rusticitat i el segon per la seva vistositat, tot sense perjudici de l'eventual integració de les alzines de l'extrem Sud-oest.

Desgranats al llarg de la zona de major pendent i que es jardina sense més usos, es disposen agrupacions de caducifol·lis lledoner (*celtis australis*), saula (*salix alba*), saüc (*sambucus nigra*), i perennes, garrofer (*ceratonia siliqua*), pi pinyer (*pinus pinea*), alzina (*quercus ilex*), surera (*quercus suber*), que combinen diferents velocitats de creixement, de densitat de fullatge i capçada i de col·loracions.

En aquesta àrea de major pendent es proposa entapissar el pla de terra de manera extensiva, amb franges de només messem (*lampranthus spectabilis*) i franges d'una combinació de romaní (*rosmarinus officinalis*), espígol (*lavandula*), llentiscle (*pistacea pentiscus*) i flor de nit (*mirabilis jalapa*).

Al peu dels murs de contenció es planteja pantalla de xiprer columnar (*cupressus sempervirens*) intercalat amb saula (*salix alba*) i enfiladissa de glicina i heura.

VEGI'S TOT SEGUIT llistat d'espècies aplicades i llista de factibles

arbres caducifol·lis

auró negre	acer monspessulanum
bedoll	betulus pubescens
freixe	fraxinus angustifolia
gleditsia	gleditsia tryacanthus inerme
roure vertical	quercus rubur fastigiata
salze	salix alba
saüc	sambucus nigra
tell, til·ler	Tilia tormentosa

arbres perennes

alzina	quercus ilex
arboç	arbutus unedo
avet de douglas	pseudostuga menziesii
cedre	cedrus atlantica
cedre	cedrus deodara
garrofer	ceratonia siliqua
mango	mangifera indica
pebrer bord	schinus molle
pi	larix decidua
pi	larix europeu
pi negre	pinus uncinata
pi pinyer	pinus pinea
surera	quercus suber
tamariu	tamarix parviflora

arbres persistents

lledoner	celtis australis
llorer	laurus nobilis
xiprer	cupressus sempervirens

arbustos caducifol·lis

mimosa de parís	forsythia intermedia (empelt)
sanguinyol	cornus sanguinea
vímet o sarga	salix eleagnus

arbustos perennes

abèlia	abelia grandiflora
aladern	rhamnus alaternus
aladern fals	phillyrea angustifolia
arboç	arbutus unedo
baladre	nerium oleander
boix	buxus balearica
bruc boal	erica arborea
bruc d'hivern	erica multiflora
escalònia	Escallonia Rubra 'Macrantha'
espígol	lavandula
estepa	cistus
fustet	cotinus coggyria
garric	quercus coccifera
ginesta	spartium junceum
llentiscle	pistacea pentiscus
llorer	laurus nobilis
llorer cirerer	prunus laurocerassus
marfull	viburnum tinus
romaní	rosmarinus officinalis
salat blanc	atriplex halinus
savina	juniperus phoenica
tamariu	tamarix parviflora
xuclamel	lonicera xylosteum
camèlia	camellia japonica

tapissants

abèlia	abelia grandiflora
espígol	lavandula
flor de nit	mirabilis jalapa
garric	quercus coccifera
llentiscle	pistacea pentiscus
murtra	myrtus comunis
romaní	rosmarinus officinalis
savina	juniperus phoenica
messem	Lampranthus spectabilis

enfiladisses

glicina	Wisteria sinensis
heura	hedera helix

annex 6: espècies considerades, que poden ser alternatives.No invasives a Palafrugell.

V0	ARBRAT EXISTENT
V1	VIAL, GLEDÍTSIA + PEBRER BORD
V2	GRUP JARDÍ,-1 LLEDONER, SAULA, GARROFER, SAÜC, PI PINYER, ALZINA, SURERA
V3	GRUP JARDÍ 2, XIPER I SAULA
V4	PANTALLA LINEAL 1 LLORENER I ARBOÇ
V5	PANTALLA LINEAL 2 SAULA
V6	MASSA EN TRAMA, ALZINA
V7	ARBREDA, PI BLANC, ALZINA, CEDRE, MANGO
V8	CLEDA PROTECCIÓ 1 LLORENER CIRERER5 PRUNUS LAUROCERASSUS CLEDA PROTECCIÓ 2
V9	ABÈLIA MASSA JARDÍ LLORENER, ARBOÇ, MIMOSA
V10	de PARÍS, SANGUINYOL, CAMÈLIA, MARFULL
V11	ENFILADISSES, HEURA I GLICINA
V12	TAPISSANT, FRANGES: MESSEM, ROMANÍ, ESPÍGOL, LLENTISCLE I FLOR DE NIT

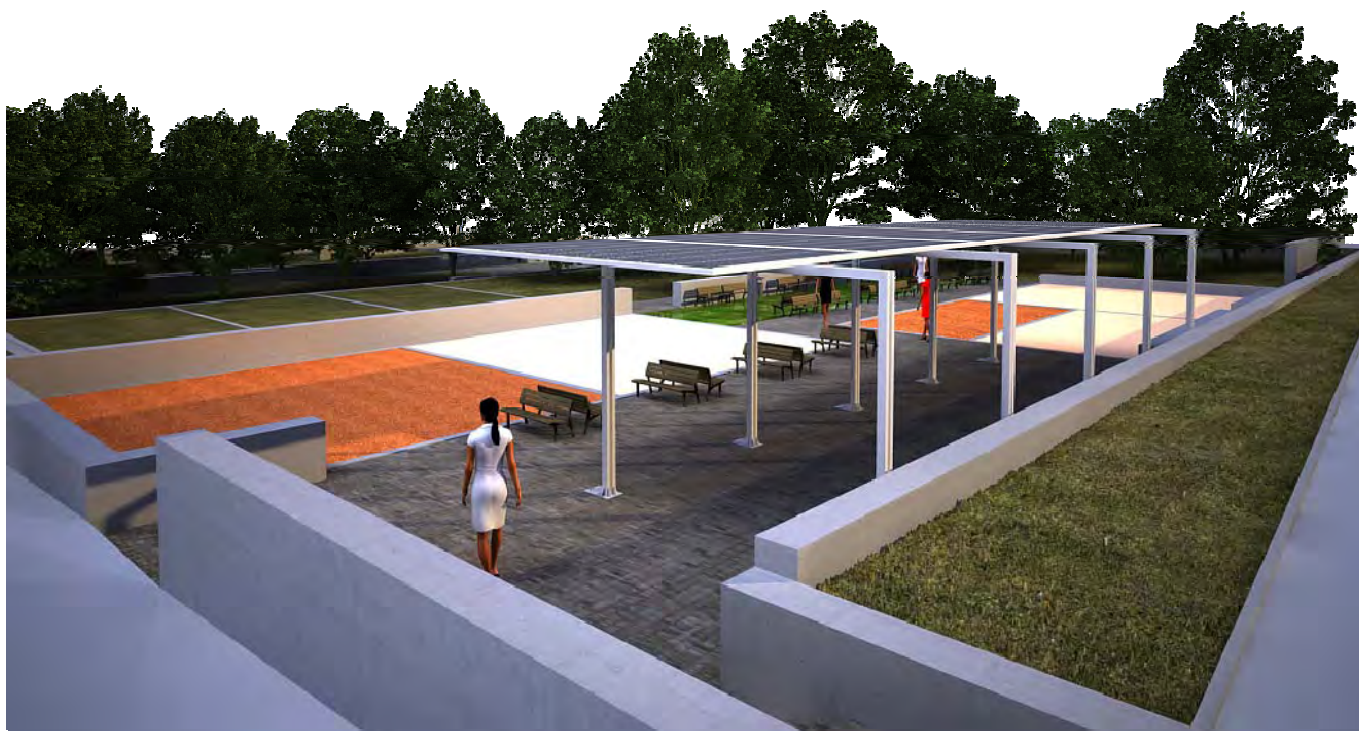
llegenda dels grups de plantació (vegi's plànol)

PROJECTE DEL PARC DE LA SAULEDA-CARRILET

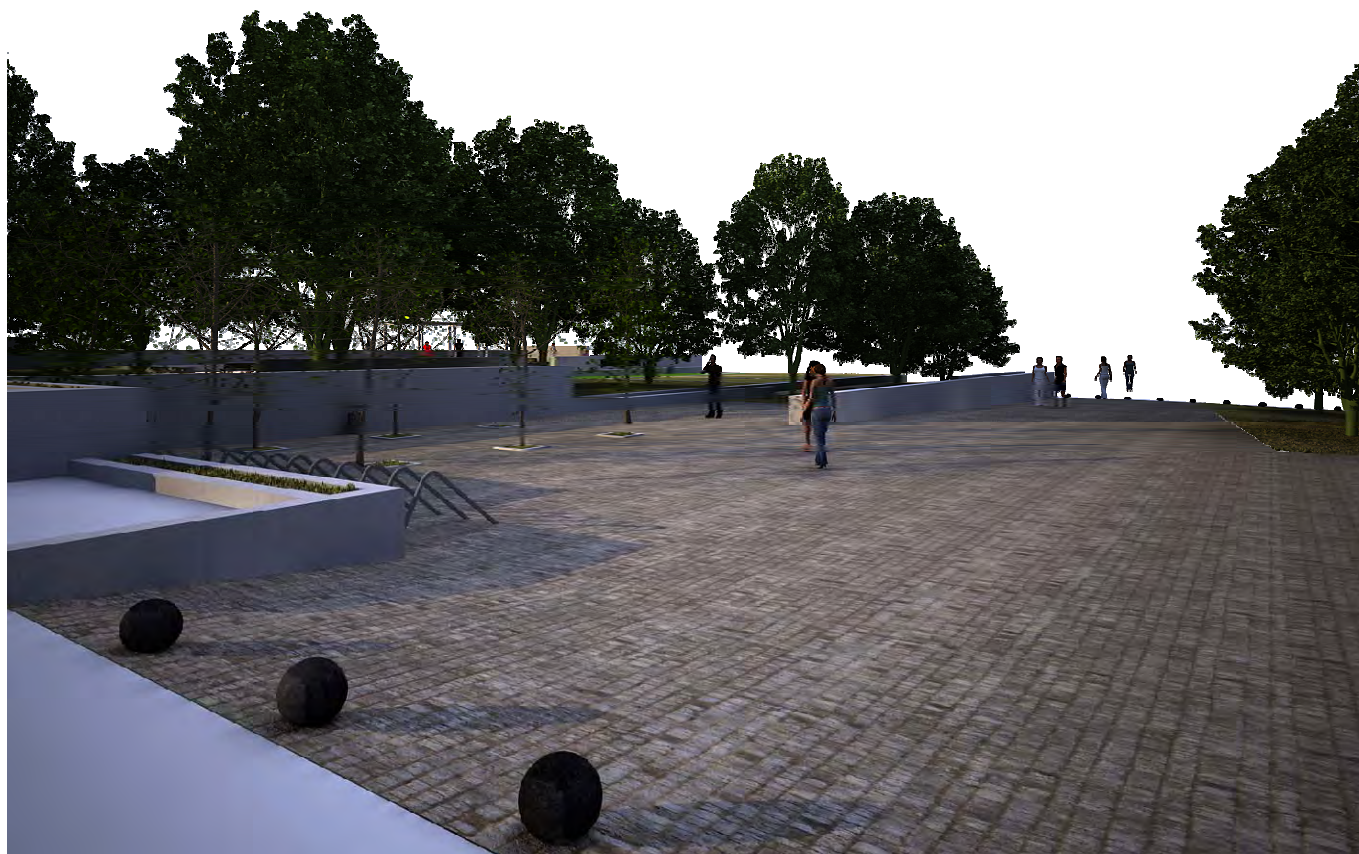
Projecte Bàsic, Juliol 09

ANNEX 7 a la MEMÒRIA. Imatges de la proposta.



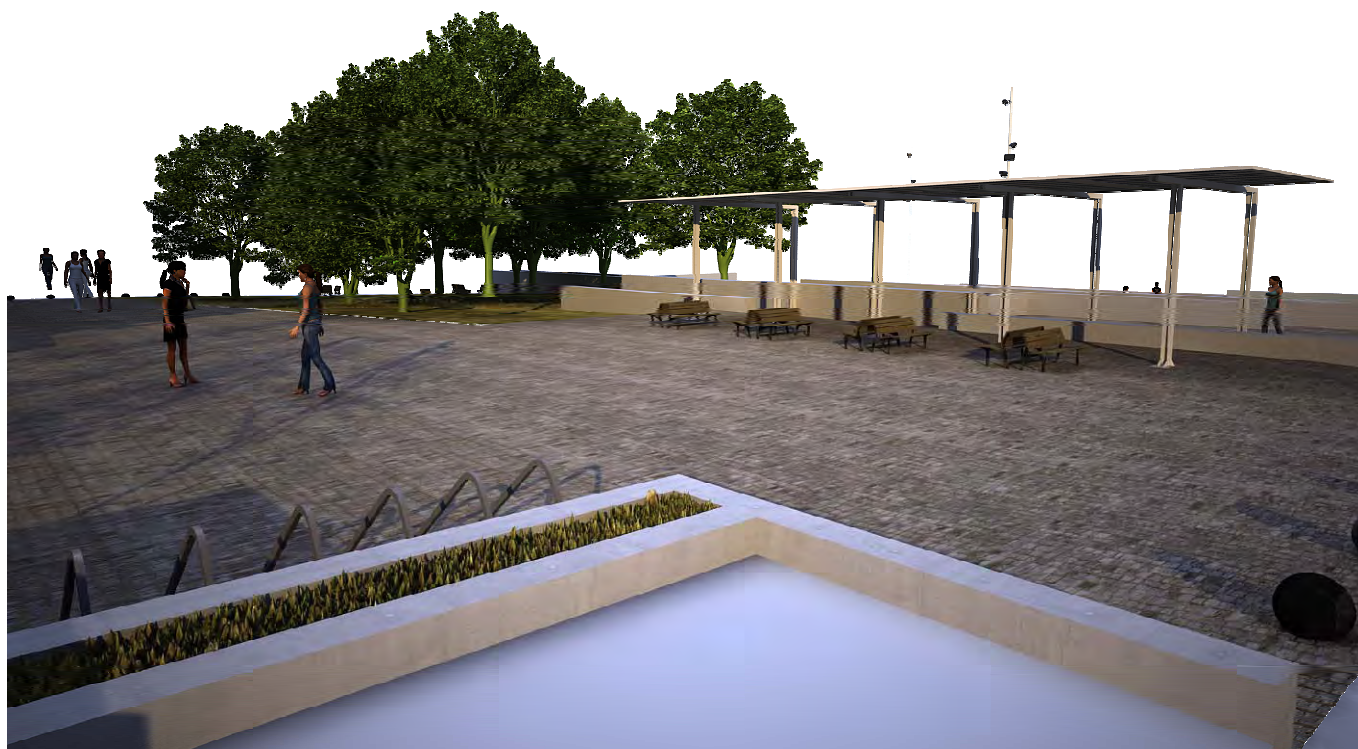


Imatge des de l'accés al parc infantil cantonada Fitor i Casanova

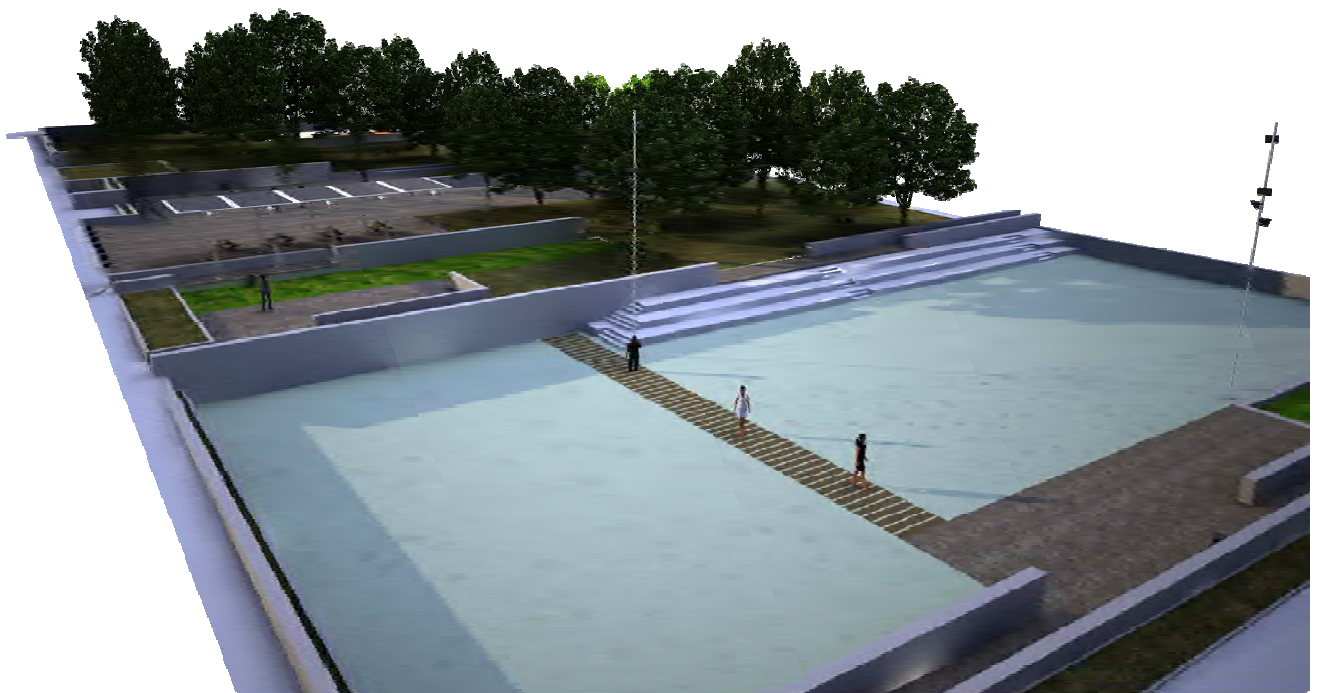


Imatge de la plaça cívica des de Mas Gras

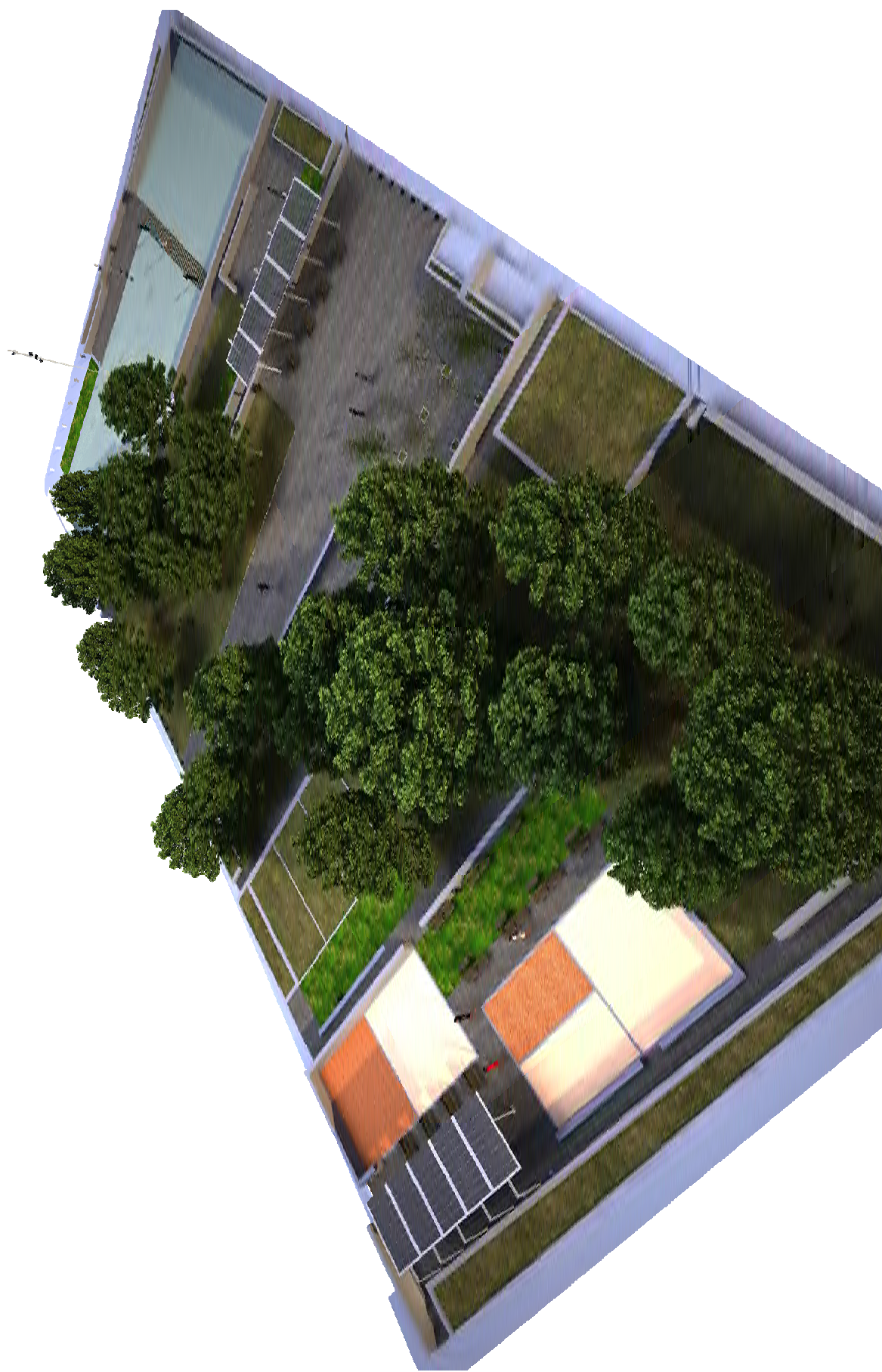
Imatge de la plaça cívica des de Mas Gras



Imatge de la plaça cívica des de Mas Gras mirant la zona porxada



Imatge de la zona esportiva i del conjunt des de Mas Gras i Leon Felipe



Imatge aèria del conjunt des de Fitor i Mas Gras